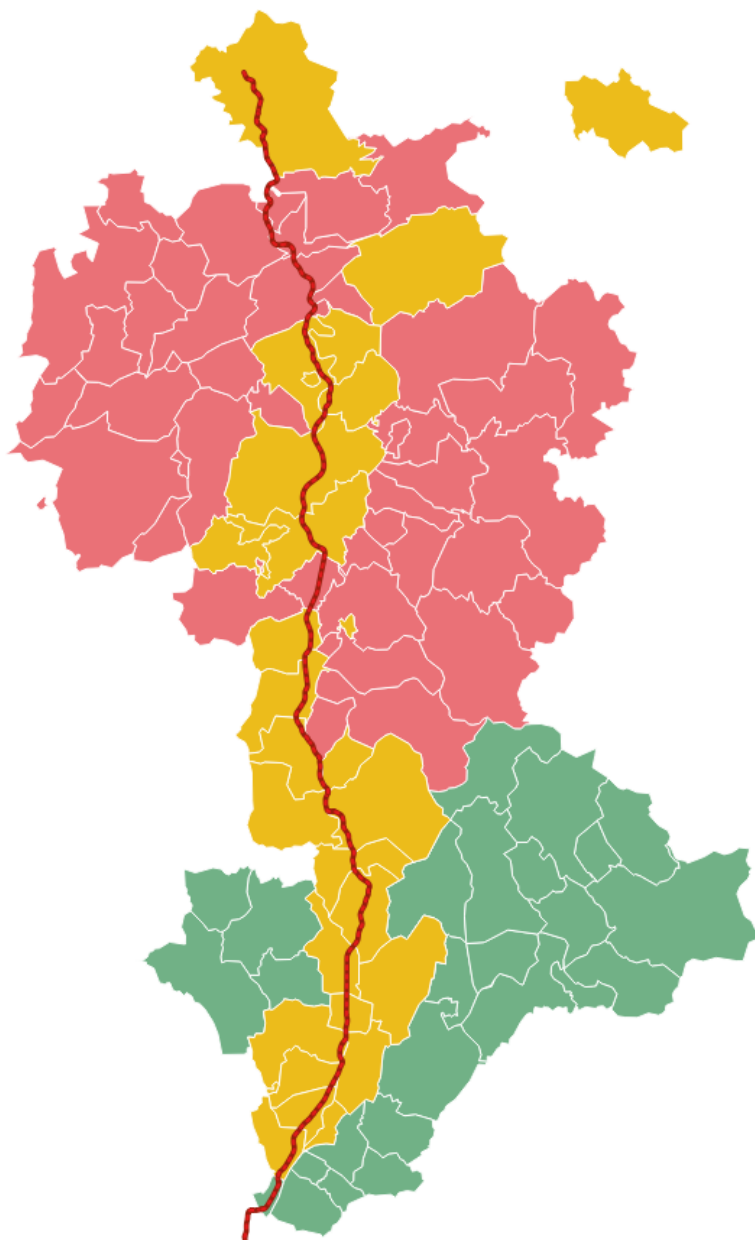


ELS COMPONENTS DEL CREIXEMENT A OSONA, EL VALLÈS ORIENTAL I L'ÀMBIT DE LA XARXA C-17.

ANÀLISI SHIFT-SHARE



Els components del creixement a Osona, el Vallès Oriental i l'àmbit de la Xarxa C-17

Anàlisi Shift-Share.

Autors:

Sandra Álamo. Observatori Socioeconòmic d'Osona
Creació. Agència d'emprenedoria, innovació i coneixement

Albert del Amor. Servei de l'Observatori-Centre d'Estudis del Vallès Oriental
Consell Comarcal del Vallès Oriental.

Agraïments:

Jordi Boixader. Oficina Tècnica d'Estratègies per al Desenvolupament Econòmic
Diputació de Barcelona

Josep Maria Canals. Oficina Tècnica d'Estratègies per al Desenvolupament Econòmic
Diputació de Barcelona

Lucía Lopez. Observatori Comarcal del Baix Llobregat
Consell Comarcal del Baix Llobregat

Carlos Pardo Grau. Observatori Econòmic i Social
Ajuntament de Barberà del Vallès. Fundació Barberà Promoció

Gerard Reverté Calvet. Servei d'Estudi i Planificació
Ajuntament de Mataró

ÍNDEX

Introducció	4
El mètode shift-share	5
L'Ocupació a Osona, el Vallès Oriental i l'àmbit de la Xarxa C-17	7
Anàlisi de Components	10
OSONA.....	12
Anàlisi de components general. Evolució	12
Anàlisi de components sectorial	16
VALLÈS ORIENTAL	19
Anàlisi de components general. Evolució	19
Anàlisi de components sectorial	23
ÀMBIT DE LA XARXA C-17	27
Anàlisi de components general. Evolució	27
Anàlisi de components sectorial	31
Conclusions.....	34
Matriu de resultats	37
ANNEX	40
Fitxes-resum	41
Classificació de les activitats econòmiques (CCAEE-2009) en agrupacions sectorials	50

Introducció

Aquesta és una publicació realitzada en col·laboració entre l'Observatori Socioeconòmic d'Osona i l'Observatori-Centre d'Estudis del Vallès Oriental. Comarques veïnes que tenim en comú els municipis que formen part de la xarxa de la C-17. El fet d'iniciar estudis conjunts en permetrà en el futur establir paràmetres comparatius dels nostres territoris.

L'estudi està basat en la feina realitzada prèviament per la Diputació de Barcelona i dels Observatoris de Mataró i Barberà que van aplicar aquesta metodologia per elaborar l'informe "Els components del creixement a les economies locals de la província de Barcelona". L'estudi no s'enfoca en l'anàlisi per comarques sinó que estudia els diferents sistemes territorials de la província. Per aquest motiu altres Observatoris, com el de la comarca del Baix Llobregat, van aprofitar el mètode utilitzat per elaborar un informe des d'una perspectiva de comarca¹.

Tots dos observatoris vàrem veure la necessitat d'una anàlisi d'àmbit comarcal en lloc dels sistemes territorials utilitzats en l'estudi publicat per la Diputació de Barcelona. Per altra banda, vàrem considerar el fet de compartir totes dues comarques un espai supramunicipal com és la Xarxa de municipis de la C-17, per la qual cosa hem sumat aquesta realitat territorial a la nostra anàlisi.

Fins al moment en cap d'aquests àmbits territorials s'havia realitzat una anàlisi dels components del creixement en les economies locals. Per aquest motiu, l'estudi té la finalitat de conèixer què ha determinat la creació (o destrucció) de llocs de treball en aquests territoris durant el període 2008-2015.

En què es basa l'anàlisi de components? Aquest és un mètode d'anàlisi que permet detectar què explica l'evolució de l'ocupació en un territori a partir d'aquests tres components: dinàmica global, estructura productiva i dinàmica pròpia.

El model *shift-share* s'ha utilitzat àmpliament en estudis d'economia regional. El model, que es va originar l'any 1942, va actualitzar-se l'any 1960, i ha anat evolucionant per tal de millorar algunes de les mancances detectades. Algunes de les crítiques a aquest model són: la manca de contingut teòric (part qualitativa), els problemes d'agregació, la subestimació de la influència industrial, la inestabilitat temporal de l'efecte competitiu i la interdependència dels efectes sectorial/regional.

Tot i això es continua considerant una eina vàlida en l'anàlisi econòmica regional.

¹ Nota de Conjuntura Laboral. "Els components de creixement de l'economia del Baix Llobregat". Desembre 2015. Observatori Comarcal Baix Llobregat.

El mètode shift-share

El model tradicional d'anàlisi *shift-share* consisteix en explicar l'evolució d'una magnitud econòmica, en un espai territorial i en un període de temps, a partir de tres components: l'efecte global, l'efecte sectorial i l'efecte competitiu. En el nostre estudi la magnitud econòmica que es vol explicar és l'ocupació registrada a les empreses localitzades a Osona, al Vallès Oriental i al conjunt de municipis de la Xarxa C-17, i la unitat territorial de referència per a realitzar l'estudi és Catalunya.

La metodologia *shift-share* descompon en diverses parts (share) les variacions o canvis (shifts) que experimenta la magnitud econòmica (ocupació registrada) referida a un sector productiu regional (o a un conjunt de sectors) integrat en una unitat territorial de referència.

L'Efecte global o **dinàmica global** (DG)

- Reflecteix el creixement (o decreixement) de l'àrea seleccionada si evoluciona d'acord amb el creixement del territori català. *Com ens influeix el context socioeconòmic català?*
Per exemple, com ha impactat la dinàmica de creació o destrucció d'ocupació general catalana a la nostra comarca.

L'Efecte sectorial o d'**estructura productiva** (EP)

- Indica si el nostre territori disposa de l'estructura adequada per generar ocupació. *L'estructura productiva té prou "musculatura" per resistir la conjuntura econòmica?*
Per exemple, com ha evolucionat el sector de la química a la nostra comarca comparat amb com ha evolucionat l'ocupació en el conjunt de Catalunya.

L'Efecte competitiu o **dinàmica pròpia** (DP)

- Expressa la diferència de comportament del territori estudiat en relació amb la regió de referència, en aquest cas en relació a Catalunya, interpretant aquesta diferència com un indicador de competitivitat. Ens dona informació sobre com el nostre territori s'ha preparat per generar les condicions adequades amb estratègies i accions concretes per afavorir la creació d'ocupació. *Com és de competitiu el territori?*
Per exemple, indicaria com ha evolucionat el sector del metall de la nostra comarca comparat amb com ha evolucionat el sector del metall a Catalunya.

És a dir, la *dinàmica global* correspondria a la influència de la conjuntura socioeconòmica catalana sobre els canvis en l'ocupació del nostre territori, per tant, com la tendència catalana ens arrossega. En canvi, l'*estructura productiva* (musculatura) i la *dinàmica pròpia* (competitivitat) són condicionants pròpies del nostre territori, les estratègies i els recursos emprats per a generar ocupació o per evitar-ne la destrucció, independentment de l'evolució del conjunt de l'economia catalana.

Font de les dades

Entenem l'ocupació registrada com els afiliats en alta laboral a la Tresoreria de la Seguretat Social en les empreses localitzades a l'àmbit territorial d'estudi. Per a la realització d'aquest estudi s'han utilitzat les dades d'afiliats que corresponen als següents règims:

- Règim General de la Seguretat Social
- Règim Especial de Treballadors Autònoms
- Règim Especial de la Mineria del Carbó
- Règim Especial de Treballadors del Mar
- Antic Règim Especial Agrari (actualment inclòs dins el Règim General com a sistema especial)
- Antic Règim Especial de Treballadors de la llar (actualment inclòs dins el Règim General com a sistema especial)

Les dades dels afiliats al Règim General de la Seguretat Social i les dels afiliats al Règim Especial de Treballadors Autònoms provenen de l'Observatori del Treball i Model Productiu de la Generalitat de Catalunya, mentre que les dades relatives a la resta de règims provenen de la Seguretat Social.

Desagregació sectorial

Per a la realització d'aquest estudi s'ha emprat la desagregació sectorial a nivell de divisió econòmica (dos dígits) segons la Classificació Catalana d'Activitat Econòmiques (CCA-E-2009) la qual s'ha combinat en 21 agrupacions sectorials² relacionades.

Temporalitat

El període estudiat en la nostra anàlisi de components (*shift-share*) s'inicia al quart trimestre del 2008 i acaba al quart trimestre del 2015. Hem definit dos subperíodes amb tendències clarament diferenciades i trets similars en els tres àmbits d'estudi (Osona, Vallès Oriental i els municipis de la Xarxa C-17), aquests són:

- IV trimestre 2008 – IV trimestre 2013
- IV trimestre 2013 – IV trimestre 2015

Les dades utilitzades són trimestrals i corresponen al darrer dia de cada trimestre.

Desagregació territorial

L'estudi ha analitzat tres àmbits; les dues comarques veïnes Osona i el Vallès Oriental, i l'àmbit del conjunt de municipis de la Xarxa C-17.

² Consultar annex agrupacions sectorials

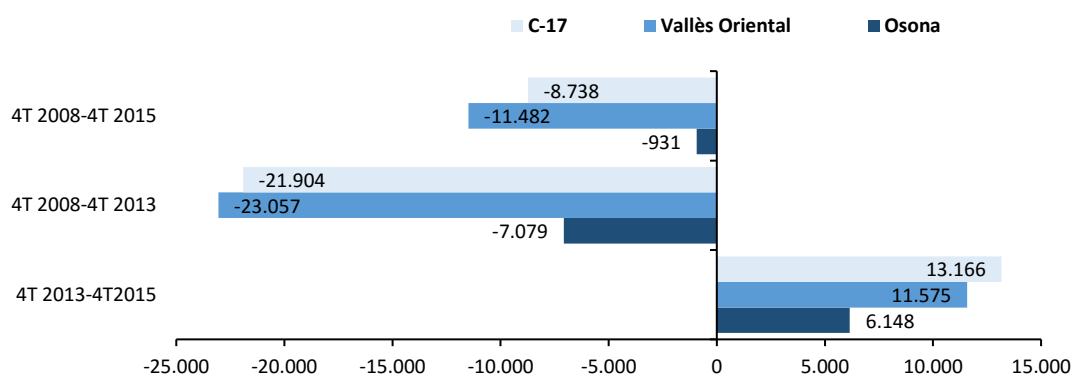
L'Ocupació a Osona, el Vallès Oriental i l'àmbit de la Xarxa C-17

El 5% de l'ocupació registrada a Catalunya durant el 4t trimestre de 2015 es situava en els municipis de l'àmbit de la C-17. Dels més de 3 milions de llocs de treball de Catalunya, 148.161 estaven localitzats en aquest àmbit territorial. Per comarques, el **Vallès Oriental** (amb 132.860 llocs de treball localitzats) representava el 4,4% del total de l'ocupació catalana. Per la seva banda, **Osona** representava el 2% de l'ocupació del conjunt català amb 61.153 llocs de treball localitzats al seu territori.

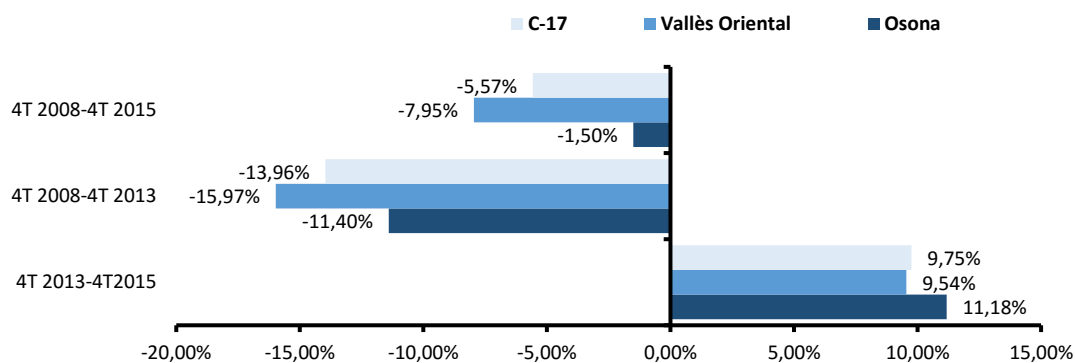
Entre finals del 2008 i 2015 les persones ocupades a l'àmbit de la **Xarxa C-17** disminueixen un ▼5,6%, en concret, es destrueixen 8.738 llocs de treball. Però si observem la variació des de finals de 2013, es detecta un increment considerable de la població ocupada a la Xarxa de la C-17 amb 13.166 llocs de treball més (▲9,8%).

Tant la comarca d'Osona com la del Vallès Oriental registren una dinàmica similar però amb intensitats diferenciades. Entre el 4t trimestre del 2008 i del 2015 Osona disminueix la població ocupada en un ▼1,5%, destruint 931 llocs de treball. En canvi, al Vallès Oriental l'ocupació es redueix en un ▼8%, amb 11.482 persones ocupades menys. Entre 2013 i 2015 les dues comarques registren un increment de l'ocupació: Osona incrementa els llocs de treball en un ▲11,2% (+6.148) mentre que el Vallès Oriental ho fa en un ▲9,5% (+11.575).

Població afiliada. Diferència 4T 2008-4T 2015 i subperíodes. Variació absoluta.



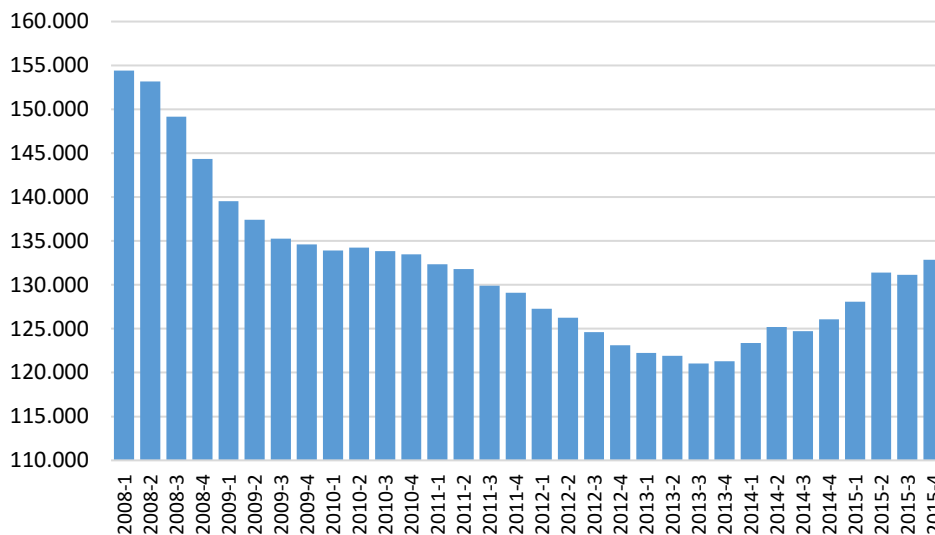
Població afiliada. Diferència 4T 2008-4T 2015 i subperíodes. Variació relativa (en %)



Font: Elaboració pròpia a partir de les dades de l'Observatori del Treball i Model Productiu.

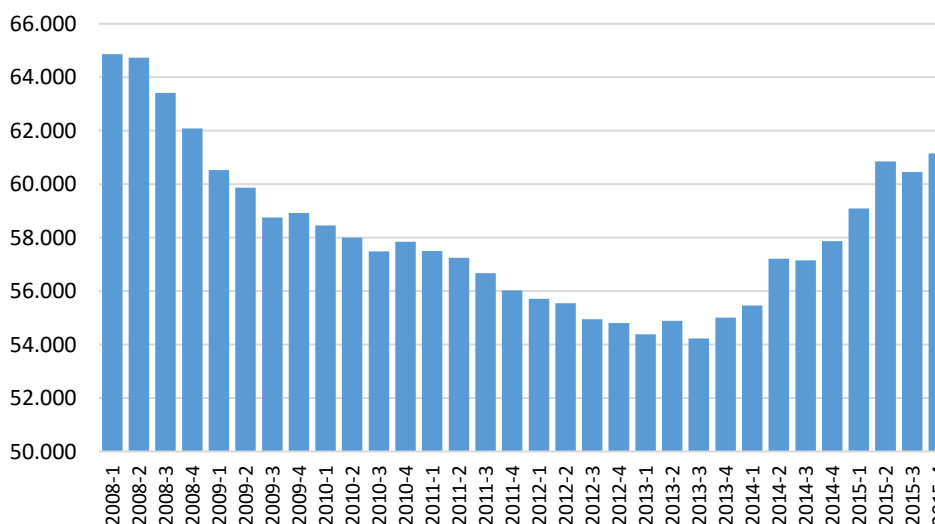
Tot i que el període d'estudi que ens ocupa comença a finals del 2008 i acaba a finals del 2015, la pèrdua d'ocupació en els tres àmbits territorials analitzats va iniciar-se en els trimestres anteriors. Només l'any 2008 es van destruir al **Vallès Oriental** 10.053 (-6,5%), al conjunt de municipis de la **Xarxa C-17** un total de 9.155 (-5,5%) i a **Osona** 2.773 llocs de treball (-4,3%).

Vallès Oriental. Nombre d'afiliats, 2008-2015



Si comparem el nombre màxim d'afiliats (1t 2008) amb el nombre mínim (3t 2013), la comarca del Vallès Oriental va ser la que va patir un descens més important (-21,6%), la va seguir el conjunt de municipis de la Xarxa C-17 (-19,5%), i finalment Osona (-16,5%).

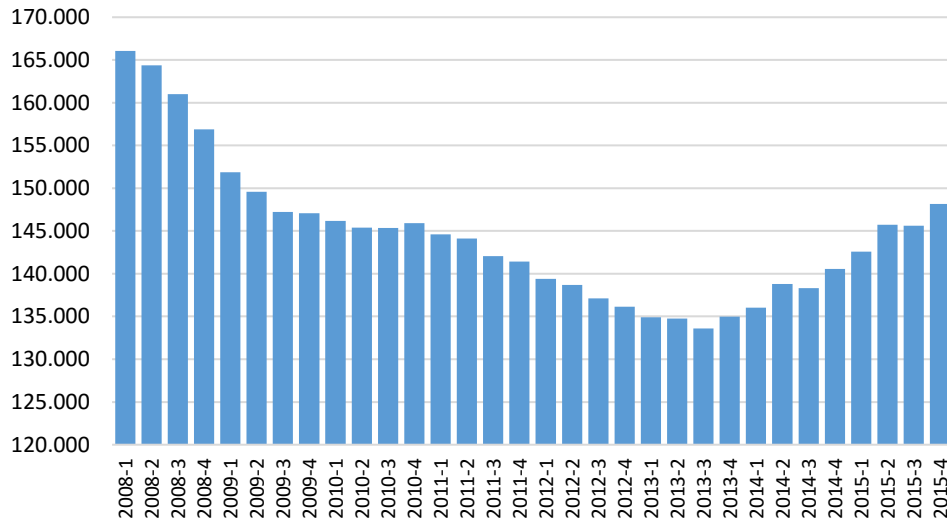
Osona. Nombre d'afiliats, 2008-2015



Com veurem a continuació, l'estructura productiva, és a dir l'efecte sectorial, no ha contribuït a generar ocupació en cap dels tres àmbits estudiats. L'Efecte o dinàmica global, va afectar a tots tres àmbits, però la comarca del Vallès Oriental va resistir-ho millor. Per altra banda, la dinàmica pròpia o la competitivitat comarcal va beneficiar de manera més contundent a la creació d'ocupació a la comarca d'Osona.

La Xarxa C-17 en conjunt mostra un patró més similar a l'esdevingut a la comarca d'Osona pel que fa a destrucció d'ocupació, però en canvi, més similar a la comarca del Vallès Oriental en creació de llocs de treball.

Xarxa C-17. Nombre d'afiliats, 2008-2015



Anàlisi de Components

Com hem dit anteriorment la metodologia *shift-share* mesura l'evolució general dels tres components. En el cas que ens ocupa, l'efecte global (dinàmica global - DG) dóna informació sobre la influència de la dinàmica de l'economia catalana, és a dir, ens respon a si el comportament en l'evolució de l'ocupació catalana ha ajudat a generar o a destruir ocupació. En segon lloc, l'efecte sectorial (estructura productiva- EP) ens respon a la pregunta de si l'especialització del nostre territori ha beneficiat o perjudicat l'evolució dels llocs de treball. I finalment, l'efecte competitiu (dinàmica pròpia- DP) ens indica quant de competitiu és el nostre territori i si això ha estat positiu o negatiu per a l'ocupació.

Apunt metodològic: Com interpretar els gràfics de població afiliada per subsectors

A part de l'evolució de l'ocupació localitzada en els àmbits territorials d'anàlisi també és interessant veure quina ha estat la seva evolució per sectors i activitats econòmiques. Per aquest motiu s'ha elaborat un gràfic per a cada àmbit territorial que combina 3 variables d'anàlisi:

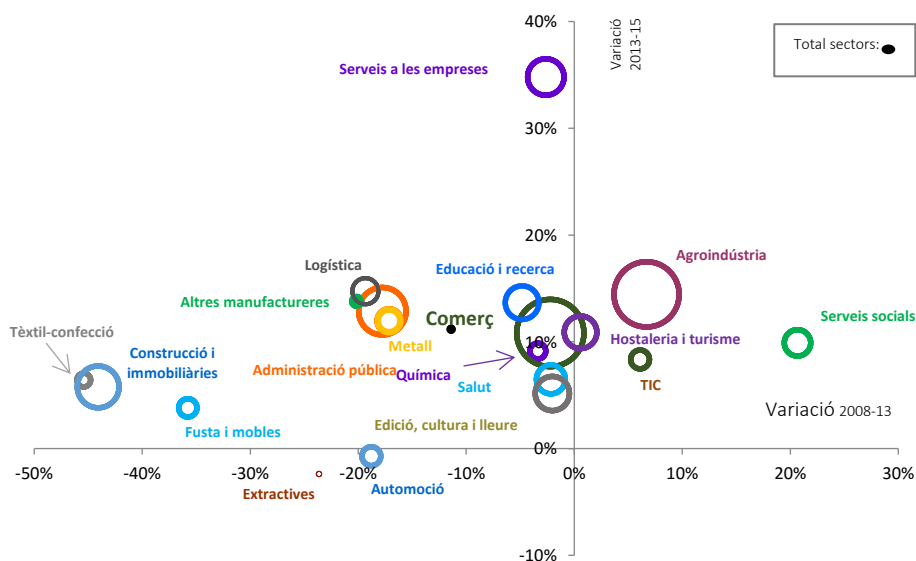
- ✓ El volum de cada sector al final del període (traduït en la grandària de cada una de les bombolles)
- ✓ l'evolució agregada en la fase de contracció de l'economia (variació 2008-2013) i
- ✓ l'evolució agregada quan comença la recuperació econòmica (variació 2013-2015)

Aquest tipus de visualització gràfica ens permet veure, per una banda, quins són els sectors amb major volum d'afiliats a la comarca, quins sectors han patit més la crisi (pel que fa a destrucció de llocs de treball, és a dir, pèrdua d'afiliacions) i quins sectors econòmics s'han recuperat en aquests darrers anys.

El següent quadre serveix per facilitar els gràfics de volum d'afiliats per sector i dinàmiques en els subperíodes estudiats:

Genera llocs de treball durant l'inici de la recuperació però en destrueix durant la fase de contracció	Genera ocupació durant la fase de contracció de l'economia i en la de recuperació
Destruïx ocupació tant a la fase de contracció com a la de recuperació	Destruïx llocs de treball durant l'inici de la recuperació però en genera durant la fase de contracció

Exemple:



En primer lloc observarem l'evolució general dels tres components (dinàmica global, dinàmica pròpia i estructura productiva) i com han afectat al creixement o decreixement d'ocupació al llarg d'aquests anys. Després de veure com ha evolucionat la població ocupada, analitzarem el comportament durant el període els diferents sectors productius. Per fer-ho hem desagregat els sectors econòmics en vint-i-un subsectors d'activitat (veieu annex³).

L'àmbit temporal de l'estudi compren els vuit anys del període 2008-2015, que a la vegada s'ha subdividit en dos períodes; 2008-2013 i 2013-2015. Hem escollit aquests períodes perquè es corresponen, el primer, amb el període de contracció econòmica (crisi) i el segon, amb el període d'inici de la recuperació.

³ Consultar annex agrupacions sectorials

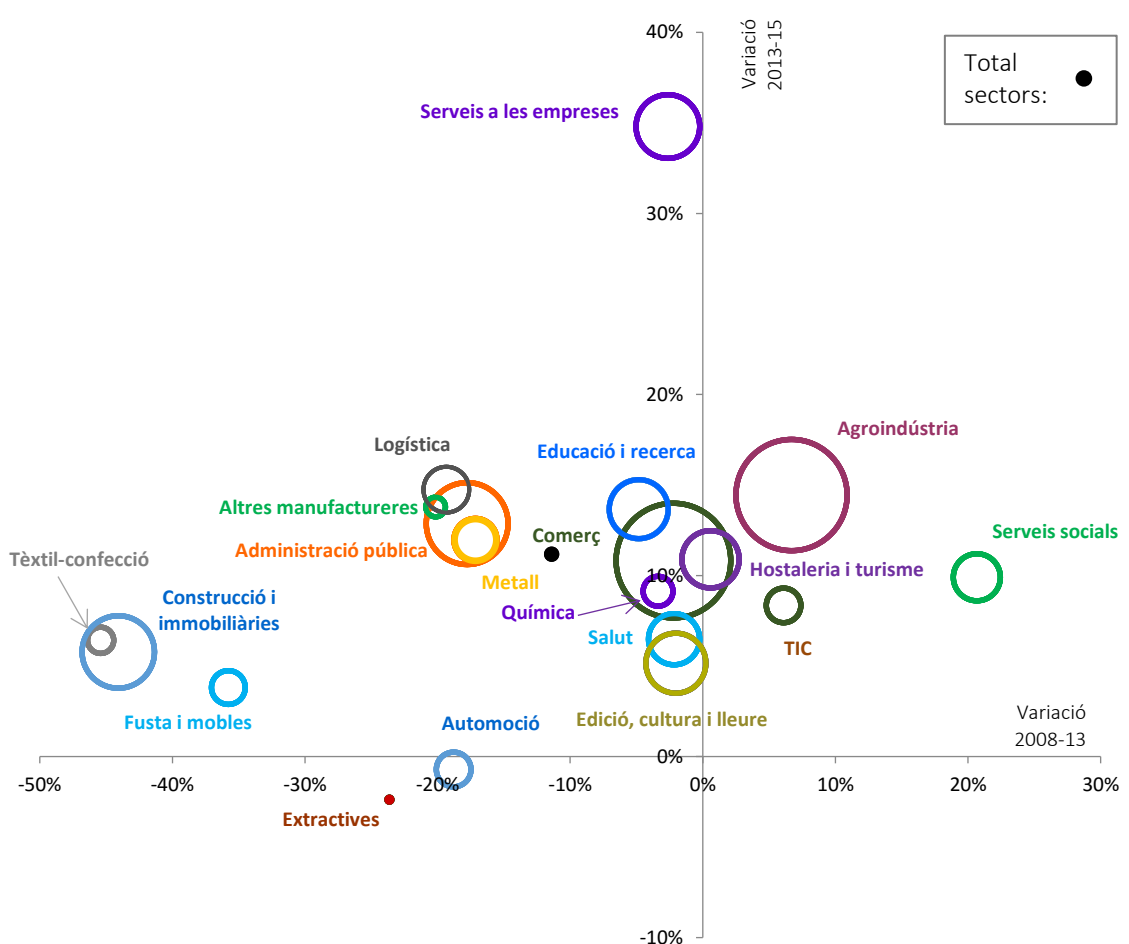
Anàlisi de components general. Evolució

A finals del 2008 hi havia a **Osona** 62.084 treballadors afiliats, mentre que a finals del 2015 hi havia 61.153. Una diferència de 931 afiliats (-1,5%). A primer cop d'ull aquesta dada semblaria poc optimista, ja que mostra la pèrdua de llocs de treball a la comarca, però, si analitzem en detall el període estudiat, veiem el valor com a positiu tenint en compte l'impacte que la crisi econòmica va tenir sobre l'ocupació a la comarca només uns quants trimestres abans, quan es va arribar al punt de perdre 10.630 afiliats en poc més de cinc anys (-16,4% de l'ocupació comarcal, des de l'inici del 2008 a finals del 2015)

L'ocupació més baixa de tot el període es va registrar l'any 2013, durant el tercer trimestre, quan es van registrar 54.227 afiliats. A partir d'aquell moment es va iniciar un període de recuperació que encara continua. Entre el 2013 i el 2015, es van recuperar 6.148 dels llocs de treball que s'havien perdut. És per això que identifiquem l'inici del 2014 com a punt d'inflexió pel que fa al comportament de l'ocupació.

Dels 61.153 llocs de treball de finals de 2015 el 18,4% es registraven en el sector comerç, seguit de l'Agroindústria amb un percentatge de població ocupada a la comarca del 17,4%. La resta de sectors amb un important pes en l'ocupació osonenca són: el Metall (9,8%), la Construcció i Immobiliàries (7,8%) i els Serveis de les empreses (6,1%).

Població afiliada a Osona. Diferència 4T 2008-4T 2015 i subperíodes.



Font: Elaboració pròpia a partir de les dades de l'Observatori del Treball i Model Productiu.

Els subsectors productius que més han disminuït en ocupació respecte finals de 2008 són: Serveis financers (-54,5%), Indústria tèxtil (-41,9%), Construcció (-40,9%), Fusta i mobles (-33,3%) i Energia, aigua i residus (-28,7%). Els Serveis socials (+32,6%), els Serveis a les empreses (+31,2%) i l'Agroindústria (+22,1%) en canvi, són els subsectors que més han crescut en afiliacions.

		Pes sobre total de l'ocupació	variació 4T2008-15
Subsectors que generen ocupació entre 2009 i 2015	Agroindústria	17,4%	22,1%
	Hostaleria i turisme	5,0%	32,6%
	Serveis Socials	3,5%	14,9%
	TIC	2,0%	11,5%
		Pes sobre total de l'ocupació	variació 4T2008-15
Subsectors que destrueixen ocupació entre 2009 i 2015	Automoció	2,0%	-19,4%
	Extractives	0,1%	-25,5%

Font: Elaboració pròpia a partir de les dades de l'Observatori del Treball i Model Productiu.

De 2013 a 2015 s'observa una recuperació generalitzada de les afiliacions a la comarca, com vèiem, en aquest període d'inici de la recuperació econòmica, Osona ha incrementat els llocs de treball un 11,2%. De fet, tots els subsectors d'activitat econòmica incrementen les afiliacions excepte l'Automoció (-0,7%), les Indústries extractives (-2,4%) i les activitats relacionades amb l'Energia, l'aigua i els residus (-33,3%). Destaca, de les activitats econòmiques amb un pes de la població ocupada superior a l'1%, la creació de llocs de treball dels Serveis a les empreses (+34,8%), la Logística (+14,7%), l'Agroindústria (+14,4%), l'Educació i la Recerca (+13,7%) i el Metall (+12,9%)

En el següent gràfic podem observar les variacions dels llocs de treball a Osona per trimestres. A banda de la variació total d'aquests, ens aporta també informació addicional observar quin protagonisme varen tenir els tres components estudiats en el balanç final.

	Total Variació	Anàlisi de components			
		Dinàmica Global	Dinàmica Pròpia	Estructura Productiva	
1r.	1r 2009	-4.335	-4.521	383	-198
	2n 2009	-4.857	-4.771	275	-361
	3r 2009	-4.659	-4.323	184	-520
	4t 2009	-3.158	-3.092	592	-659
	1r 2010	-2.063	-2.100	628	-590
	2n 2010	-1.868	-1.549	122	-442
	3r 2010	-1.262	-646	-85	-531
	4t 2010	-1.075	-425	-220	-429
	1r 2011	-963	-755	107	-315
	2n 2011	-754	-809	440	-325
	3r 2011	-813	-1.478	818	-153
	4t 2011	-1.829	-1.730	69	-188
2n.	1r 2012	-1.778	-1.582	170	-366
	2n 2012	-1.698	-1.383	323	-638
	3r 2012	-1.723	-1.510	454	-667
	4t 2012	-1.221	-1.999	1.347	-568
	1r 2013	-1.332	-1.669	884	-547
	2n 2013	-669	-1.217	1.116	-568
	3r 2013	-725	-1.084	765	-406
	4t 2013	204	-223	846	-419
3r.	1r 2014	1.078	281	1.054	-257
	2n 2014	2.326	911	1.630	-215
	3r 2014	2.920	1.124	2.020	-224
	4t 2014	2.866	1.598	1.421	-153
	1t 2015	3.622	2.067	1.723	-169
	2t 2015	3.643	1.983	1.661	-1
	3t 2015	3.310	1.934	1.465	-89
	4t 2015	3.282	2.111	1.313	-142

Osona. Treballadors afiliats.

Diferències interanuals 1t 2009 – 4t 2015

Tot i que la nostra anàlisi es divideix en dos subperíodes, del 1t.2009 al 4t 2013, i del 4t.2013 al 4t. 2015, en l'evolució de la tendència de l'ocupació podem diferenciar tres cicles o ones, amb una seqüència "positiva – negativa – positiva":

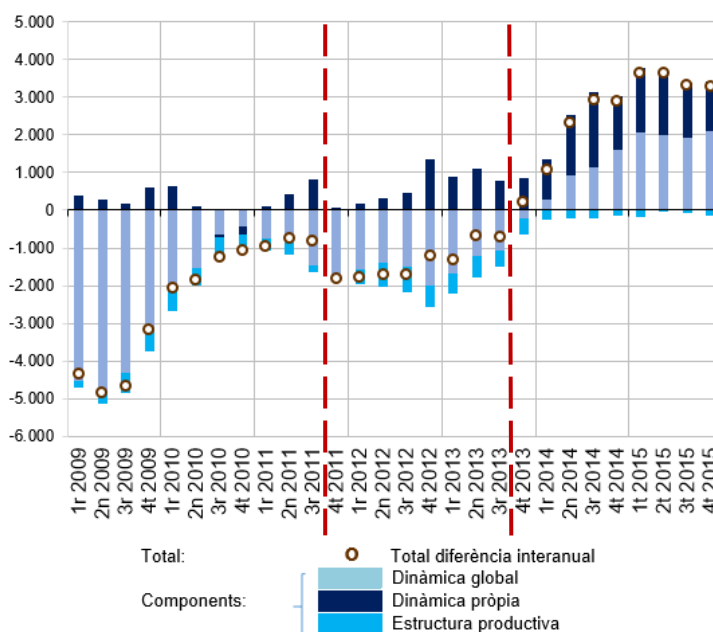
– Un primer cicle amb un impacte negatiu més elevat des dels inicis del 2009 seguit d'una evolució positiva fins al tercer trimestre del 2011.

– Un segon cicle entre el 3t 2011 i el 3t. del 2013, amb una pèrdua també d'ocupació però amb valors inferiors i més estable que el cicle anterior.

– Un tercer cicle, des del 4t.2013 fins al 4t.2015, amb una recuperació constant de llocs de treball i on es genera ocupació. I seguint amb el símil de les onades, observem en el gràfic següent com els tres cicles esmentats es dibuixen. La influència dels tres components (dinàmica global, dinàmica pròpia i estructura productiva) es mostra en la barra que representa l'estoc de treballadors afiliats de cada trimestre. D'aquesta manera queda definit el pes que cadascun dels tres va representar en cada moment.

Osona. Treballadors afiliats.

Diferències interanuals 1r 2009 - 4t 2015



El gràfic mostra com la destrucció de llocs de treball va tenir lloc des dels inicis del període estudiat fins a finals del 2013. Durant tots els trimestres a partir de l'any 2014 l'evolució de l'ocupació va ser positiva.

En els primers trimestres, primera onada, la **dinàmica global** va ser la protagonista i ho va ser de manera negativa. Només la competitivitat del territori, la **dinàmica pròpia**, va ser capaç d'evitar una major destrucció d'ocupació, excepte durant un semestre de l'any 2010.

A partir de finals del 2011 i fins a finals del 2013 la dinàmica global encara negativa no va sacsejar tant l'ocupació i novament la dinàmica pròpia comarcal va resistir positivament. En el darrer tram de la sèrie la dinàmica global fa un gir i se suma a la dinàmica pròpia per generar ocupació.

En relació a l'**estructura productiva** hem de dir que segons aquesta anàlisi ha estat en tot moment un factor molt negatiu i en cap moment, ni tan sols en el període 4t.2013- 4t.2015 ha ajudat en la creació de llocs de treball.

En resum, podríem dir que el decreixement d'ocupació entre el 4t 2008 i el 4t 2013 s'explicaria per la dinàmica global i l'estructura productiva, mentre que el creixement d'ocupació a partir del 4t 2013 fins al 4t 2015 seria responsabilitat de la competitivitat comarcal (dinàmica pròpia) recolzada per la millora en la dinàmica global de l'economia catalana.

Osona. Contribució per components a la generació o destrucció d'ocupació (2009-2015)

	Dinàmica Global	Dinàmica Pròpia	Estructura Productiva
Destrucció d'ocupació	78%	0,6%	21,4%
Generació d'ocupació	35,5%	64,5%	0%

En conjunt podem afirmar que la dinàmica global ha estat la principal responsable de la pèrdua d'afiliats (78%), mentre que la dinàmica pròpia de l'economia osonenca és la responsable del 64,5% de l'increment dels llocs de treball durant el període 2009-2015.

Anàlisi de components sectorial

Entre finals del 2008 i finals del 2015, l'ocupació va créixer a Osona a deu de les vint-i-una agrupacions sectorials. Aquestes deu agrupacions són: Agroindústria, Serveis a les empreses, Comerç, Serveis Socials, Hostaleria i Turisme, Educació i Recerca, les TIC, Salut, el sector d'Edició, Cultura i Lleure i el sector de la Química.

Osona. Treballadors afiliats segons agrupacions sectorials Total i components. 4t 2008 – 4t 2015

	Components			
	Total variació	Dinàmica Global	Dinàmica Pròpia	Estructura Productiva
Agroindústria	1.928	-546	2.208	265
Serveis a les empreses	889	-178	791	276
Comerç	871	-652	1.266	256
Serveis socials	530	-102	125	506
Hostaleria i turisme	318	-173	0	490
Educació i recerca	245	-188	-132	565
TIC	162	-88	399	-169
Salut	100	-150	-35	285
Edició, cultura i lleure	98	-203	270	31
Química	50	-57	198	-91
Extractives	-28	-7	15	-36
Altres manufactureres	-49	-34	-20	5
Energia, aigua i residus	-139	-30	-125	16
Administració pública	-143	-124	-204	185
Logística	-156	-131	149	-174
Automoció	-301	-97	-118	-86
Serveis financers	-407	-47	-292	-88
Metall	-462	-402	1.230	-1.290
Tèxtil-confecció	-562	-84	-247	-231
Fusta i mobles	-599	-112	123	-810
Construcció i immobiliàries	-3.275	-502	41	-2.814

Com mostra la taula, la **dinàmica global** va tenir una repercussió negativa en totes les agrupacions sectorials. No va passar el mateix amb la dinàmica pròpia i l'estructura productiva.

La **dinàmica pròpia** va fer créixer tretze de les vint-i-una agrupacions. I només va representar un factor negatiu per a Educació i Recerca, Salut, Altres Indústries Manufactureres, el subsector de l'Energia, Aigua i Residus, l'Administració pública, el sector de l'Automoció, els Serveis financers i el sector Tèxtil-confecció.

L'estructura productiva comarcal va perjudicar en deu de les vint-i-una agrupacions; les TIC, la Química, la Indústria extractiva, la Logística, l'Automoció, els Serveis Financers, el sector del Metall, el

Tèxtil-confecció, el sector de la Fusta i els Mobles i sobretot el sector de la Construcció i Immobiliari.

El gràfic següent combina per agrupacions sectorials els tres components que expliquen quina ha estat la dinàmica del creixement o decreixement de l'ocupació durant el període 4t 2008 – 4t 2015. Durant el període analitzat s'han creat 5.190 llocs de treball a Osona i se n'han destruït 6.121.

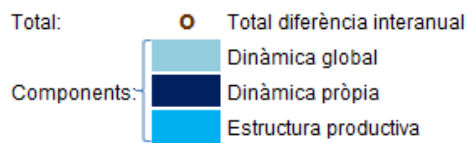
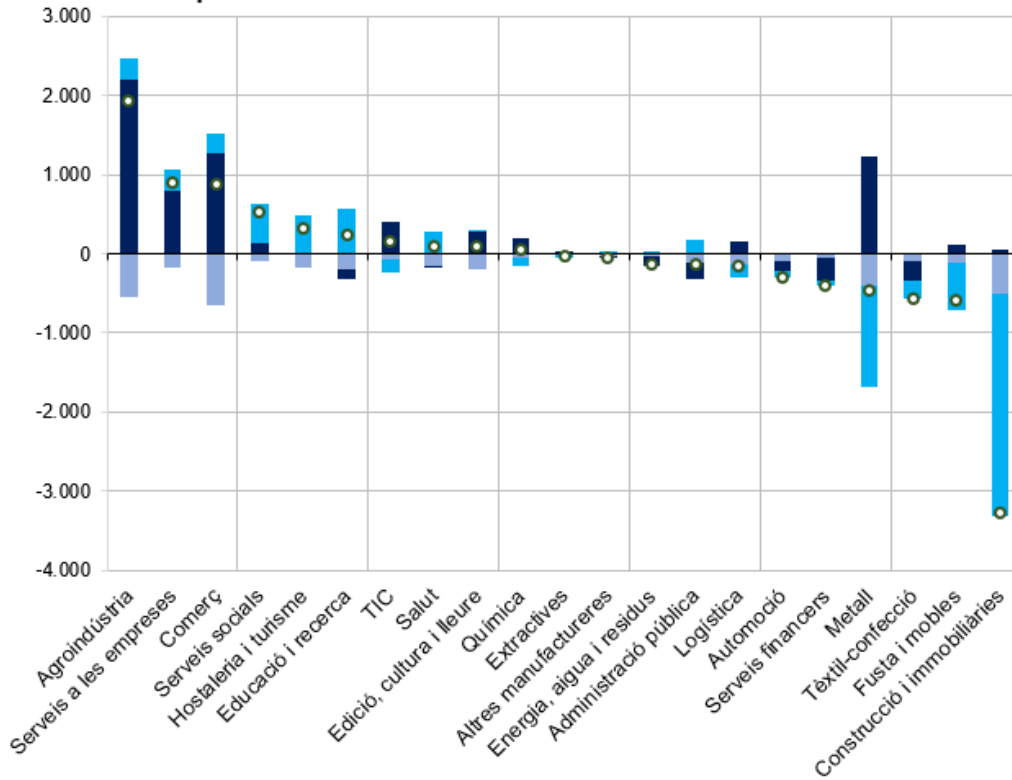
L'Agroindústria ha estat qui més ha generat ocupació, 1.928 llocs de treball durant el període, el 37,1% del total, i ho ha fet gràcies a la competitivitat de les empreses del sector a Osona i a la seva estructura productiva, i malgrat la dinàmica global que li anava en contra. Seguida dels Serveis a les empreses (889 afiliats) que ha concentrat el 17,1% dels nous llocs de treball i el sector Comerç (871 afiliats) amb el 16,8%, amb una repercussió similar dels tres components.

Per contra, a la cua hi trobem la Construcció i les Immobiliàries (-3.275 afiliats) concentrant el 53,5% de la pèrdua d'ocupació, que en aquest cas es van veure perjudicades principalment per l'estructura productiva. Aquesta, a banda d'afectar molt negativament aquest sector va afectar

també el sector del Metall (-462 afiliats), el qual va concentrar el 7,5% dels llocs de treball perduts, el sector de la Fusta i el Moble (-599 afiliats) que representava el 9,8% i el sector del Tèxtil-confecció (-562 afiliats) concentrant el 9,2%.

Osona. Treballadors afiliats segons agrupacions sectorials.

Total i components. 4t 2008 - 4t 2015



Osona. Treballadors afiliats segons agrupacions sectorials
Total i components. 4t 2008 – 4t 2013

	Components			
	Total variació	Dinàmica Global	Dinàmica Propia	Estructura Productiva
Agroindústria	584	-1.058	1.305	335
Serveis a les empreses	-75	-345	68	201
Comerç	-231	-1.281	611	419
Serveis socials	336	-197	54	478
Hostaleria i turisme	16	-334	-9	359
Educació i recerca	-145	-383	-295	513
TIC	66	-131	340	-142
Salut	-52	-290	-41	279
Edició, cultura i lleure	-66	-393	307	20
Química	-31	-111	140	-59
Extractives	-26	-13	17	-30
Altres manufactureres	-108	-65	-36	-7
Energia, aigua i residus	33	-59	55	36
Administració pública	-339	-239	-287	188
Logística	-405	-254	-27	-125
Automoció	-292	-188	-32	-72
Serveis financers	-415	-90	-310	-14
Metall	-1.142	-778	788	-1.132
Tèxtil-confecció	-609	-162	-278	-189
Fusta i mobles	-643	-218	110	-535
Construcció i immobiliàries	-3.534	-971	137	-2.700

En termes relatius, els sectors que han perdut més llocs de treball han estat els Serveis Financers (-54%), el sector Tèxtil (-41,9%) i el sector de la Construcció i immobiliàries (-40,9%).

Ara bé, observant les dades per als dos subperíodes, podem afirmar que el primer d'aquests (2008-2013) va ser negatiu en conjunt mentre que el segon (2014-2015) va mostrar els efectes de la recuperació.

En el període 4t 2008 – 4t 2013, només quatre de les vint-i-una agrupacions sectorials van generar ocupació; Agroindústria (584 afiliats), Serveis Socials (336 afiliats), Hostaleria i Turisme (16 afiliats) i el sector TIC (66 afiliats).

Durant aquest primer període, l'Estructura productiva comarcal va ser un factor positiu, i juntament amb la competitivitat territorial, van fer front a la destrucció de llocs de treball induïts per la dinàmica global del país.

A partir de finals del 2013 la recuperació dels llocs de treball va tenir lloc en totes les agrupacions sectorials excepte en dues: l'Energia, aigua i residus, i el sector de l'Automoció.

Com es veu a la taula, la dinàmica global de Catalunya va fer un gir, afectant positivament tots els sectors. Malgrat que encara no s'ha arribat a la recuperació total dels llocs de treball d'abans de la crisi, la tendència positiva iniciada al 4t 2013 es manté avui en dia.

Osona. Treballadors afiliats segons agrupacions sectorials
Total i components. 4t 2013 – 4t 2015

	Components			
	Total variació	Dinàmica Global	Dinàmica Propia	Estructura Productiva
Agroindústria	1.344	620	825	-101
Serveis a les empreses	964	184	711	69
Comerç	1.102	678	627	-203
Serveis socials	194	130	50	13
Hostaleria i turisme	302	185	8	109
Educació i recerca	390	190	184	16
TIC	96	77	17	3
Salut	152	156	8	-12
Edició, cultura i lleure	164	212	-56	8
Química	81	59	53	-31
Extractives	-2	6	-2	-6
Altres manufactureres	59	29	24	6
Energia, aigua i residus	-172	34	-178	-28
Administració pública	196	109	100	-13
Logística	249	112	177	-40
Automoció	-9	84	-83	-10
Serveis financers	8	22	-6	-8
Metall	680	352	428	-100
Tèxtil-confecció	47	49	34	-35
Fusta i mobles	44	77	10	-43
Construcció i immobiliàries	259	299	-123	84

VALLÈS ORIENTAL

Anàlisi de components general. Evolució

La comarca del **Vallès Oriental** va perdre 11.482 llocs de treball en el període estudiat. Va passar de tenir 144.342 afiliats a finals del 4t 2008 a tenir-ne 132.860 a finals del 4t 2015. La davallada de l'ocupació s'havia iniciat uns trimestres abans i la pèrdua de llocs de treball es mantindria fins a finals del 2013. Durant la segona etapa del nostre estudi, 4t 2013 al 4t 2015 la recuperació dels llocs de treball va anar en augment trimestre a trimestre fins a arribar a recuperar en aquest període 11.575 afiliats.

El sector comerç registra el 19,7% del total de llocs de treball localitzats a la comarca. A banda del sector Comerç i a diferència d'Osona, on l'ocupació es concentrava en dos subsectors productius, en aquest cas es detecten 4 activitats amb una important concentració de llocs de treball: Construcció i Immobiliàries (9,3%), Química (8,4%), Metall (8%) i Serveis a les empreses (7%).

La indústria de la fusta i mobles és la que més llocs de treball destrueix entre 2008 i 2015 (-42%), seguit de la Construcció (-37,7%), les Indústries extractives (-32,5%) i el Metall (-28,4%). Per altra banda, el sector de la Salut (+31,7%), l'Educació i la Recerca (+27,6%) i l'Hostaleria i el Turisme (19,5%) són els subsectors que més han crescut en termes d'ocupació.

Població afiliada al Vallès Oriental. Diferència 4T 2008-4T 2015 i subperíodes.



Font: Elaboració pròpia a partir de les dades de l'Observatori del Treball i Model Productiu.

Entre 2013 i 2015 el Vallès Oriental, igual que en el cas d'Osona, registra una recuperació generalitzada de les afiliacions. En aquest període d'inici de la recuperació econòmica els llocs de treball localitzats s'incrementen un 9,5%. Els Serveis financers (-0,2%), l'Agroindústria (-1%) i la indústria de la Fusta i Mobles (-4,5%) són els subsectors productius que destrueixen llocs de treball en aquest període de millora generalitzada de l'ocupació. Les activitats que més destaquen per l'elevat increment de les afiliacions, en valors relatius, són: Educació i Recerca (+18,6%), Serveis a les empreses (+18,2), Salut (+16,4%), Hostaleria i Turisme (+16,1%) i Tèxtil-confecció (+14,7%).

		Pes sobre total de l'ocupació	variació 4T 2008- 2015
Subsectors que generen ocupació entre 2009 i 2015	Hostaleria i turisme	5,7%	19,5%
	Administració pública	4,3%	12,0%
	Serveis Socials	4,1%	13,0%
	Educació i recerca	4,1%	27,6%
	Salut	4,0%	31,7%
Subsectors que destrueixen ocupació entre 2009 i 2015	Agroindústria	3%	-14,6%
	Fusta i mobles	1%	-42,0%

Font: Elaboració pròpia a partir de les dades de l'Observatori del Treball i Model Productiu.

En el cas del Vallès Oriental, l'evolució de l'anàlisi de components s'estructura en tres cicles, igual que apuntàvem anteriorment en parlar d'Osona. En aquest cas però, els canvis d'un cicle a un altre són anteriors en el temps. Els cicles s'inicien amb pèrdues d'ocupació i evolucionen positivament amb un increment d'aquesta.

Els períodes són:

- Des de principis del 2009 a finals del 2010. Aquest és el període en el que es perden més afiliats de tota l'etapa analitzada però que partint d'uns primers trimestres amb una pèrdua important d'ocupació segueixen uns trimestres on la pèrdua de llocs de treballs se suavitza.
- Una segona onada, entre el 1t 2011 i finals del 2012, on la destrucció de llocs de treball augmenta trimestre a trimestre, tot i que no arribarà als nivells de principis del 2009.
- Finalment l'etapa de recuperació i generació d'ocupació, iniciada amb el descens de pèrdua d'ocupació durant el 1t 2013 i acabada al final del període estudiat, 4t 2015.

Vallès Oriental. Treballadors afiliats. Diferències interanuals 1t 2009 – 4t 2015

		Anàlisi de components			
		Total Variació	Dinàmica Global	Dinàmica Pròpia	Estructura Productiva
1r	1r 2009	-14.848	-10.763	-1.231	-2.854
	2n 2009	-15.764	-11.290	-952	-3.522
	3r 2009	-13.880	-10.169	-181	-3.530
	4t 2009	-9.722	-7.188	538	-3.071
2n.	1r 2010	-5.639	-4.843	1.518	-2.314
	2n 2010	-3.146	-3.554	1.764	-1.356
	3r 2010	-1.449	-1.487	1.771	-1.733
	4t 2010	-1.138	-971	1.214	-1.381
3r.	1r 2011	-1.561	-1.729	841	-673
	2n 2011	-2.453	-2.012	203	-643
	3r 2011	-3.937	-3.441	-299	-197
	4t 2011	-4.392	-3.992	204	-603
	1r 2012	-5.088	-3.641	-292	-1.155
	2n 2012	-5.551	-3.184	-577	-1.790
	3r 2012	-5.258	-3.460	-132	-1.665
	4t 2012	-5.978	-4.607	-179	-1.192
3r.	1r 2013	-5.018	-3.812	67	-1.273
	2n 2013	-4.328	-2.767	-307	-1.254
	3r 2013	-3.604	-2.458	-212	-933
	4t 2013	-1.827	-500	-457	-870
	1r 2014	1.134	632	1.053	-551
	2n 2014	3.283	2.023	1.815	-555
	3r 2014	3.700	2.508	1.761	-569
	4t 2014	4.776	3.524	1.835	-583
3r.	1t 2015	4.697	4.599	675	-577
	2t 2015	6.195	4.339	2.143	-287
	3t 2015	6.402	4.221	2.476	-295
	4t 2015	6.799	4.599	2.595	-394

Però, com van afectar els diferents components del *shift-share* en els canvis de tendències? Observant la taula anterior on es mostra l'evolució dels tres components cal destacar en primer lloc el pes negatiu que va desenvolupar l'**estructura productiva** comarcal; en tot el període estudiat no va contribuir en cap moment a l'increment de la població ocupada.

Contràriament, tant la **dinàmica global** com la **dinàmica pròpia** de la comarca, van alternar períodes de dinamisme que van tenir com a resultat la creació de nous llocs de treball. Tot i així en una visió conjunta del període, els factors competitius de la comarca (dinàmica pròpia) van ser més positius que negatius, mentre que la influència de la dinàmica global catalana, excepte a partir de l'any 2014, va restar més que no pas sumar.

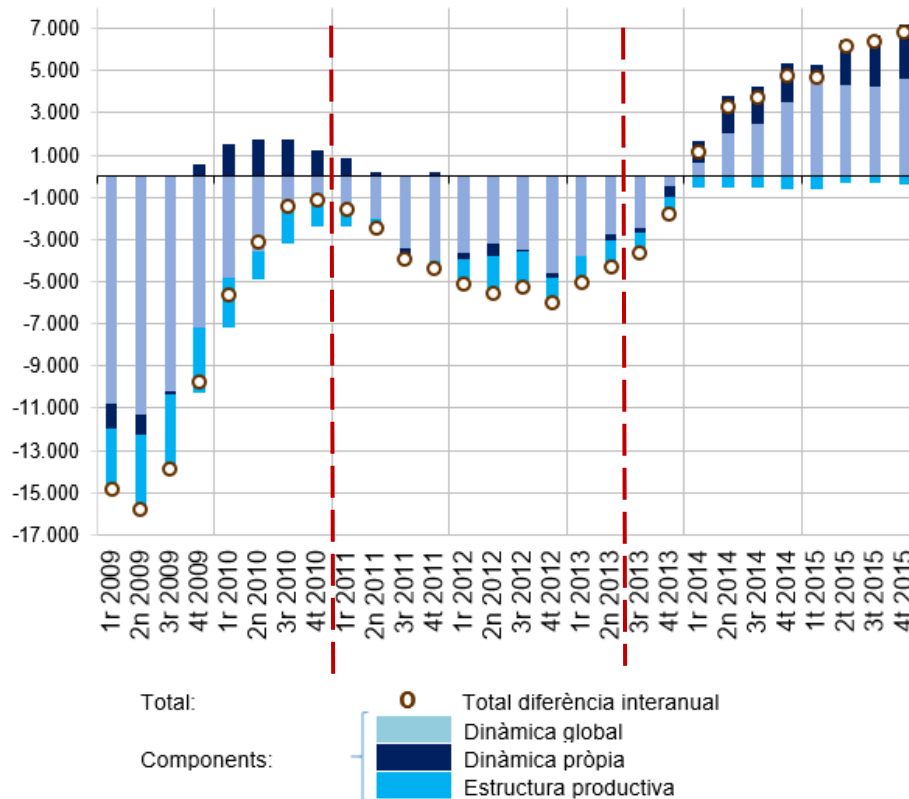
La següent taula resumeix la contribució que va tenir cadascun dels components en el creixement o decreixement dels llocs de treball des del 4t 2008 al 4t 2015:

Vallès Oriental. Contribució per components a la generació o destrucció d'ocupació (2009-2015)

	Dinàmica Global	Dinàmica Pròpia	Estructura Productiva
Destrucció d'ocupació	67,9%	3,8%	28,3%
Generació d'ocupació	54,1%	45,9%	0%

Podem observar en el següent gràfic el dibuix d'aquests tres cicles o onades en l'evolució d'ocupació.

**Vallès Oriental. Treballadors afiliats.
Diferències interanuals 1r 2009 - 4t 2015**



Observant el gràfic veiem com durant els primers trimestres es van perdre la major part dels llocs de treball, va seguir un període on la tendència encara era negativa però amb un impacte menys contundent, i finalment a partir del 2013 la recuperació, traduïda en generació d'ocupació només a partir del 2014.

Anàlisi de components sectorial

En el període comprès entre el 4t 2008 i el 4t 2015, l'ocupació va créixer al Vallès Oriental a onze de les vint-i-una agrupacions sectorials: Salut, Hostaleria i turisme, Educació i Recerca, Administració pública, Serveis socials, Química, Serveis a les empreses, Altres indústries manufactureres, el sector TIC, el Comerç, i en darrer lloc els Serveis financers.

Destaquen però amb unes diferències positives importants, l'agrupació sectorial de la Salut, que amb un increment de 1.282 afiliats representa el 21,7% de l'ocupació generada, seguida de ben a prop del sector de l'Hostaleria i turisme (1.233 afiliats) que representa el 20,9% i del sector d'Educació i recerca (1.187 afiliats) amb el 20%.

A l'extrem oposat hi trobem en primer lloc el sector de la Construcció i immobiliàries, amb una pèrdua de 7.441 llocs de treball representa el 42,8% del total, seguit del sector del Metall (-4.224 afiliats) amb el 36,8% i el sector de la Logística (- 2.021 afiliats) amb l'11,6%.

En conjunt, durant aquest període les empreses de la comarca del Vallès Oriental van generar 5.913 nous llocs de treball i es van perdre 17.395 afiliats.

Vallès Oriental. Treballadors afiliats segons agrupacions sectorials Total i components. 4t 2008 – 4t 2015

	Components			
	Total variació	Dinàmica Global	Dinàmica Pròpia	Estructura Productiva
Salut	1.282	-253	1.056	478
Hostaleria i turisme	1.233	-395	480	1.148
Educació i recerca	1.187	-269	619	837
Administració pública	660	-317	504	474
Serveis Socials	578	-301	-628	1.507
Química	395	-673	1.747	-679
Serveis a les empreses	250	-567	-169	986
Altres manufactureres	143	-101	387	-143
TIC	104	-181	773	-488
Comerç	58	-1.546	1.328	276
Serveis financers	23	-53	12	64
Energia, aigua i residus	-25	-63	2	36
Extractives	-64	-12	6	-58
Edició, cultura i lleure	-148	-559	343	68
Agroindústria	-682	-292	-417	27
Tèxtil-confecció	-794	-190	39	-644
Fusta i mobles	-993	-148	-42	-803
Automoció	-1.003	-456	14	-561
Logística	-2.021	-493	-1.085	-442
Metall	-4.224	-931	-255	-3.038
Construcció i immobiliàries	-7.441	-1.235	666	-6.871

La taula mostra com la **dinàmica global** va afectar negativament a totes i cadascuna de les agrupacions sectorials, però van haver-n'hi dues que van patir com a conseqüència una pèrdua important de llocs de treball; el Comerç que en va perdre 1.546, i el sector de la Construcció i les immobiliàries que en van perdre 1.235.

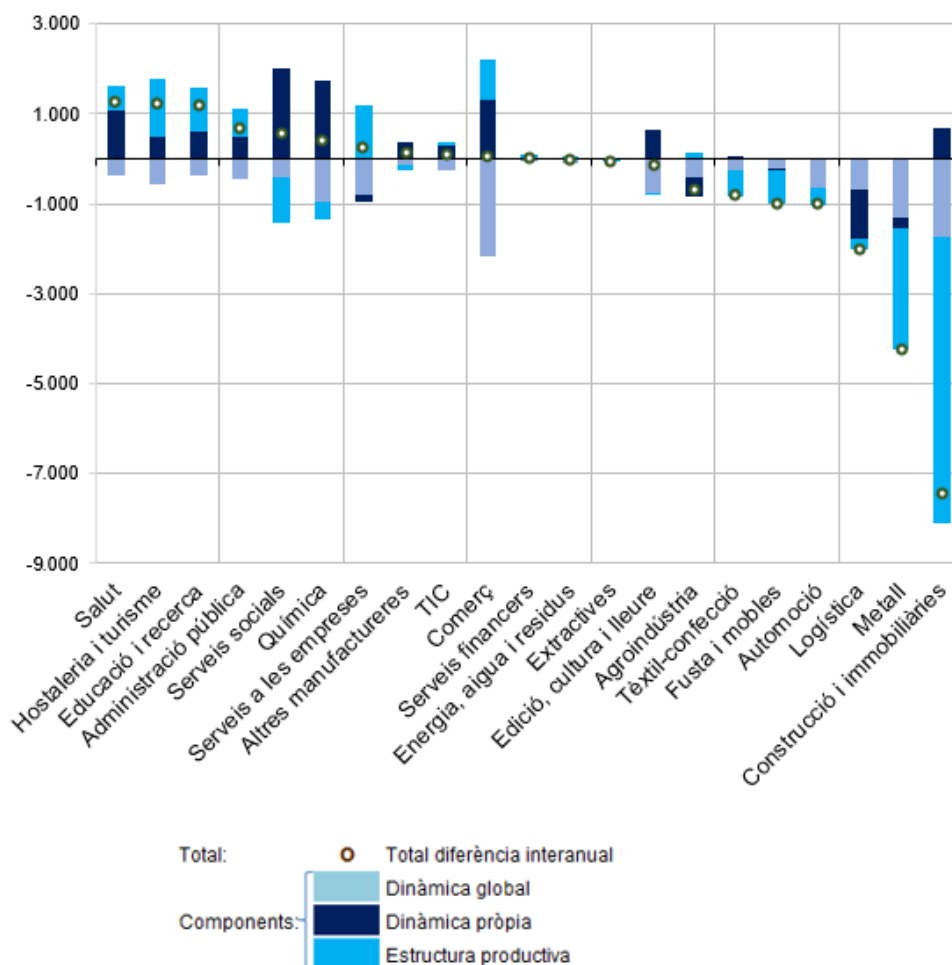
La competitivitat del territori (**dinàmica pròpia**) va afavorir a la majoria de sectors, excepte a la logística, els Serveis Socials, l'Agroindústria, el sector del Metall, els Serveis a les empreses, i la Fusta i el moble. Els sectors

més forts gràcies als seus factors competitiu van ser en primer lloc el sector de la Química, en segon lloc el Comerç, i el sector de la Salut.

És curiós com el sector Comerç, un dels més perjudicats per la dinàmica global de l'economia catalana, resisteix a la comarca del Vallès Oriental gràcies a la seva competitivitat. Un comportament similar es dona en el cas del sector de la Química, que tot i veure's afectat negativament tant per la dinàmica global com per la pròpia estructura productiva comarcal surt exitós gràcies a la seva forta competitivitat.

L'estructura productiva va afectar negativament aproximadament al 50% de les agrupacions sectorials, però va ser fulminant per a dues d'elles: la Construcció i les immobiliàries (-6.871 afiliats) i el sector del Metall (-3.038 afiliats).

Vallès Oriental. Treballadors afiliats segons agrupacions sectorials. Total i components. 4t 2008 - 4t 2015



En termes relatius no hi trobem massa diferència; continua encapçalant el rànquing el sector de la Salut, amb un increment del 31,7%, i en aquest cas, intercanvien posicions el sector d'Educació i recerca (27,6%) i el sector de l'Hostaleria i turisme (19,5%).

Pel que fa a pèrdua d'ocupació en termes relatius perd més ocupació el sector de la Fusta i els mobles (-42% afiliats), el sector de la Construcció i immobiliàries (-37,7%), les Indústries Extractives (-32,5%), el sector del Metall (-28,4%), el sector tèxtil (-26,2%) i la Logística (-25,6%).

**Vallès Oriental. Treballadors afiliats segons agrupacions sectorials
Total i components. 4t 2008 – 4t 2013**

	Components			
	Total variació	Dinàmica Global	Dinàmica Pròpia	Estructura Productiva
Salut	534	-489	554	469
Hostaleria i turisme	186	-764	114	836
Educació i recerca	327	-521	92	756
Administració pública	402	-614	534	482
Serveis Socials	249	-583	-650	1.482
Química	-612	-1.302	1.044	-354
Serveis a les empreses	-1.182	-1.098	-615	531
Altres manufactureres	-36	-195	261	-102
TIC	-205	-350	567	-422
Comerç	-2.039	-2.991	275	677
Serveis financers	25	-102	28	99
Energia, aigua i residus	-72	-121	-28	78
Extractives	-68	-24	8	-48
Edició, cultura i lleure	-955	-1.082	161	-35
Agroindústria	-643	-564	-181	102
Tèxtil-confecció	-1.080	-387	-214	-499
Fusta i mobles	-929	-286	62	-705
Automoció	-1.319	-883	-28	-408
Logística	-2.235	-955	-987	-293
Metall	-5.004	-1.801	-581	-2.622
Construcció i immobiliàries	-8.403	-2.391	524	-6.536

Ara bé, si analitzem el comportament sectorial segons els dos períodes estudiats, hem de dir que mentre durant el primer període (4t 2008-4t 2013) totes les agrupacions sectorials, excepte sis, van perdre afiliats, durant el segon període (4t 2013-4t 2015) totes les agrupacions sectorials, excepte tres, van generar ocupació.

Així doncs, les agrupacions sectorials que van resistir millor l'impacte de la crisi en el període inicial van ser Salut, Hostaleria i turisme, Educació i recerca, Administració pública i els Serveis socials.

Vallès Oriental. Treballadors afiliats segons agrupacions sectorials
Total i components. 4t 2013 – 4t 2015

	Components			Estructura Productiva
	Total variació	Dinàmica Global	Dinàmica Pròpia	
Salut	748	305	473	-30
Hostaleria i turisme	1.047	433	348	267
Educació i recerca	860	308	518	33
Administració pública	258	364	-62	-44
Serveis Socials	329	337	77	-85
Química	1.007	675	665	-333
Serveis a les empreses	1.432	525	639	269
Altres manufactureres	179	105	92	-18
TIC	309	179	164	-34
Comerç	2.097	1.509	1.041	-452
Serveis financers	-2	58	-14	-45
Energia, aigua i residus	47	62	35	-50
Extractives	2	9	1	-8
Edició, cultura i lleure	807	531	193	82
Agroindústria	-39	267	-241	-86
Tèxtil-confecció	288	130	253	-97
Fusta i mobles	-64	95	-108	-54
Automoció	318	397	30	-111
Logística	214	376	-43	-119
Metall	780	657	371	-248
Construcció i immobiliàries	962	755	103	104

El període de finals del 2013 a finals del 2015 va ser, com hem dit clarament positiu. Destacant aquí el canvi de tendència radical d'alguns sectors com el de la Construcció i les immobiliàries, que malgrat perdre 8.403 afiliats entre el 4t 2008-4t 2013, va ser capaç de generar 962 llocs de treball entre el 4t 2013 i el 4t 2015, amb un comportament positiu dels tres components analitzats; dinàmica global, dinàmica pròpia i estructura productiva.

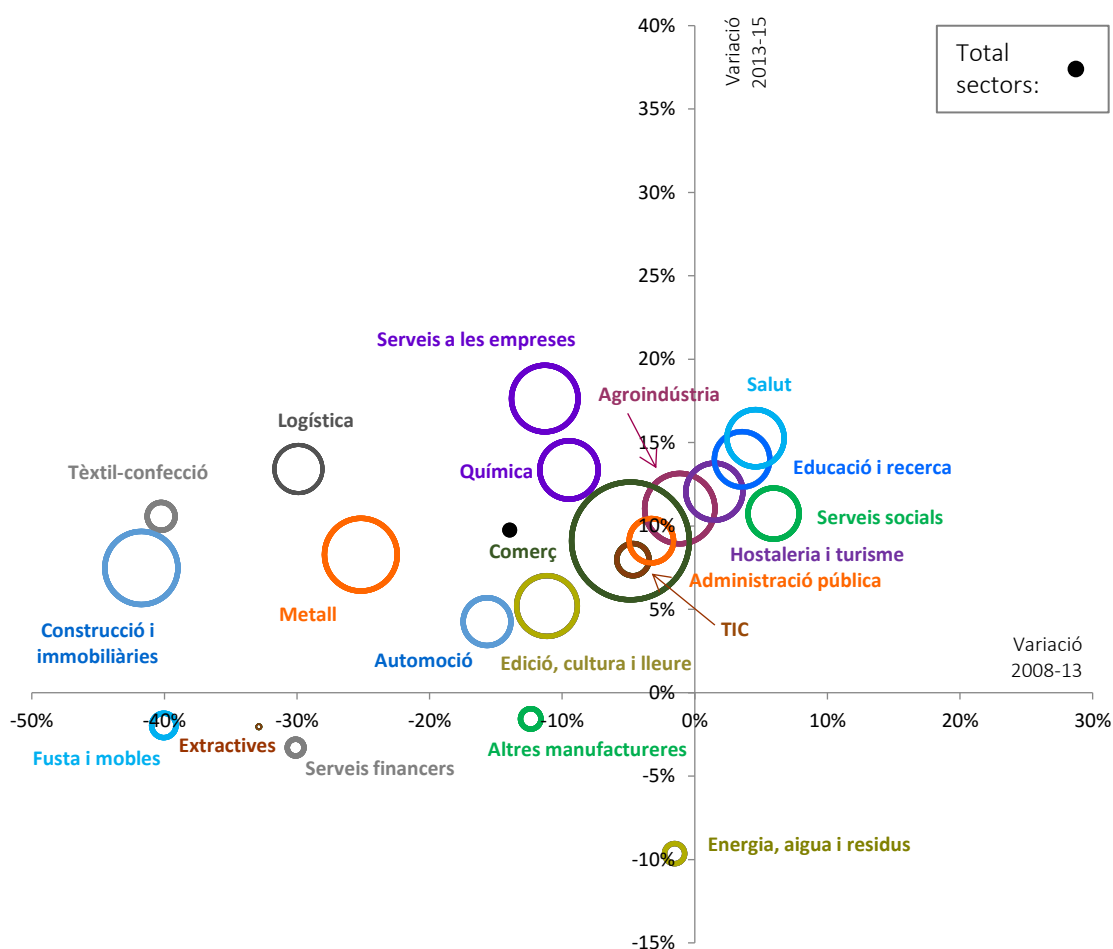
ÀMBIT DE LA XARXA C-17

Anàlisi de components general. Evolució

Durant el període 4t 2008 fins al 4t 2015, el nombre d'afiliats al conjunt de municipis de la Xarxa C-17 va passar de 156.899 a 148.161, és a dir, es van reduir en 8.738 (-5,6%). L'ocupació més baixa de tot el període es va donar l'any 2013, en concret durant el 3r trimestre quan es van registrar 133.611 afiliats.

La gran majoria de municipis d'aquest àmbit territorial formen part de les comarques d'Osona i del Vallès Oriental. D'aquesta manera la seva estructura productiva ve molt determinada pels àmbits comarcals. El Comerç és l'activitat econòmica amb un pes més important en l'ocupació de l'àmbit: 2 de cada 10 llocs de treball de l'eix de la C-17 formen part del sector del Comerç. A continuació, es detecta un conjunt de sectors productius amb més d'un 5% de l'ocupació. Aquest és el cas del sector del Metall i de la Construcció, ambdues activitats econòmiques amb el 8,2% del total de llocs de treball localitzats en aquest àmbit supramunicipal. Les segueix l'Agroindústria (7,7%), els Serveis a les empreses (6,9%), la Química (5,4%), l'Hostaleria i Turisme (5,2%) i la Salut (5,2%).

Població afiliada a l'àmbit de la C-17. Diferència 4T 2008-4T 2015 i subperíodes.



Font: Elaboració pròpia a partir de les dades de l'Observatori del Treball i Model Productiu.

Entre 2008 i 2015 la indústria de la fusta i mobles és la que més llocs de treball destrueix entre 2008 i 2015 (-42%), molt influenciat per l'important pes que aquest sector tenia al Vallès Oriental abans de la crisi econòmica. A aquest subsector el segueixen la Construcció (-37,4%), la Indústria tèxtil (-33,9%) i la Logística (-20,5%). Per altra banda, el sector de la Salut (+20,5%), l'Educació i la Recerca (+18,1%) i els Serveis socials (17,3%) són, en termes relatius, els subsectors que més llocs de treball han generat.

		Pes sobre total de l'ocupació	variació 4T 2008-2015
Subsectors que generen ocupació entre 2009 i 2015	Hostaleria i turisme	5,20%	13,70%
	Salut	5,20%	20,50%
	Educació i recerca	4,90%	18,10%
	Serveis socials	4,30%	17,30%
		Pes sobre total de l'ocupació	variació 4T 2008-2015
Subsectors que destrueixen ocupació entre 2009 i 2015	Fusta i mobles	1,20%	-41,20%
	Energia, aigua i residus	0,90%	-11,00%
	Altres manufactures	0,90%	-13,80%
	Serveis financers	0,70%	-32,40%
	Extractives	0,10%	-34,20%

Durant el període d'inici de recuperació econòmica (4T 2013-2015), registra una recuperació generalitzada de les afiliacions. En aquest període els llocs de treball a l'Eix de la C-17 s'incrementen un 9,8%.

Les excepcions els trobem en els subsectors productius de l'Energia, aigua i residus (-9,6%), els Serveis financers (-3,3%), les Indústries extractives (-2%), les Indústries de la fusta i mobles (-2%) i Altres manufactures (-1,6%). En canvi, els Serveis a les empreses (+17,6%), el sector de la Salut (+15,3%), l'Educació i la Recerca (+14%), el sector de la Química (+13,4%) i la Logística (+13,4%).

Podem diferenciar tres cicles a partir de l'evolució donada en les variacions dels treballadors afiliats:

Xarxa C-17. Treballadors afiliats.
Diferències interanuals 1t 2009 – 4t 2015

		Anàlisi de components			
		Total Variació	Dinàmica Global	Dinàmica Pròpia	Estructura Productiva
1r	1r 2009	-14.189	-11.576	-1.149	-1.464
	2n 2009	-14.789	-12.116	-793	-1.880
	3r 2009	-13.793	-10.976	-658	-2.158
	4t 2009	-9.830	-7.814	73	-2.089
2n.	1r 2010	-5.696	-5.270	1.185	-1.611
	2n 2010	-4.171	-3.869	649	-951
	3r 2010	-1.841	-1.618	1.146	-1.369
	4t 2010	-1.140	-1.061	995	-1.074
3r.	1r 2011	-1.561	-1.888	897	-570
	2n 2011	-1.282	-2.180	1.487	-590
	3r 2011	-3.308	-3.738	549	-119
	4t 2011	-4.521	-4.365	153	-310
3r.	1r 2012	-5.215	-3.978	-459	-778
	2n 2012	-5.451	-3.481	-591	-1.378
	3r 2012	-4.947	-3.785	95	-1.258
	4t 2012	-5.261	-5.047	667	-881
3r.	1r 2013	-4.504	-4.176	649	-977
	2n 2013	-3.910	-3.039	225	-1.096
	3r 2013	-3.499	-2.704	32	-827
	4t 2013	-1.152	-553	94	-693
3r.	1r 2014	1.133	697	960	-524
	2n 2014	4.029	2.236	2.309	-516
	3r 2014	4.720	2.769	2.456	-505
	4t 2014	5.563	3.922	2.157	-515
3r.	1t 2015	6.567	5.070	2.071	-574
	2t 2015	6.931	4.810	2.420	-299
	3t 2015	7.265	4.682	2.939	-356
	4t 2015	7.603	5.127	2.889	-413

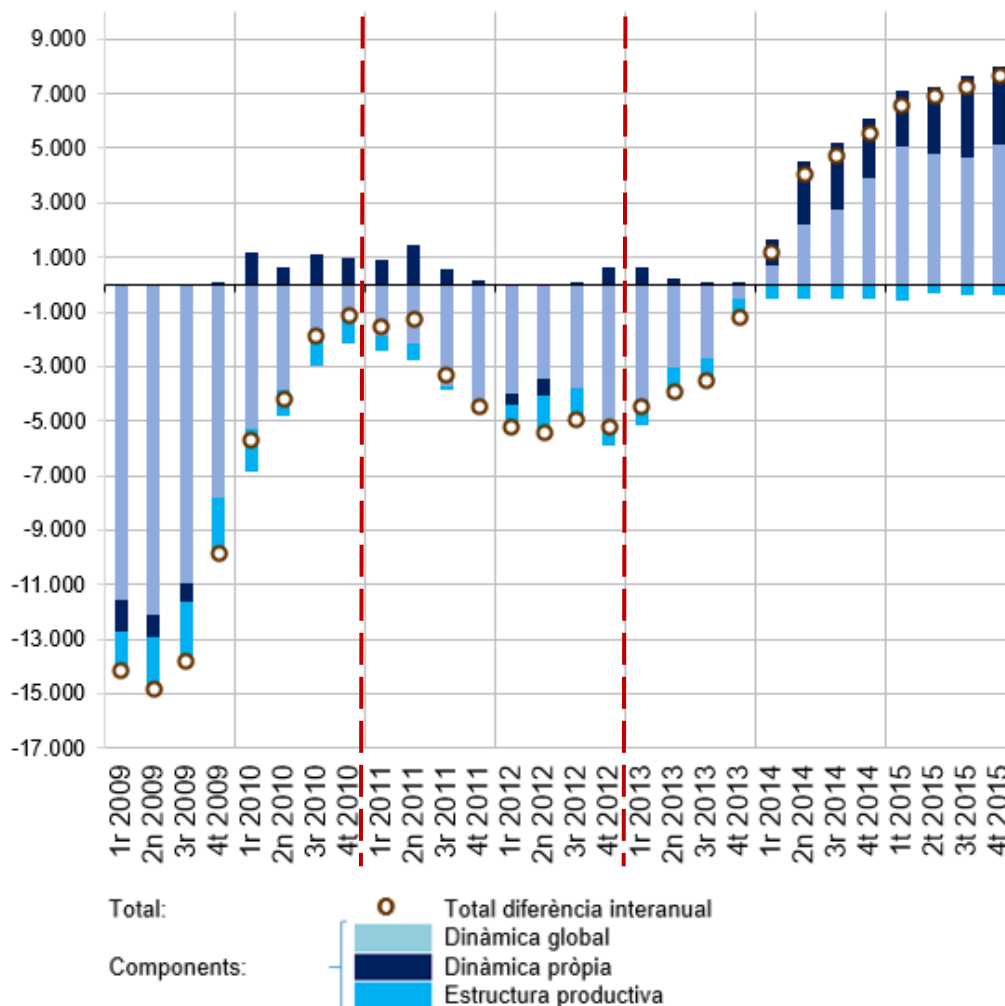
- Un primer cicle on tot i la pèrdua d'ocupació la tendència és positiva i cada trimestre el nombre de pèrdua de llocs de treball és menor que la del trimestre anterior (4t 2008 – 4t 2010).

- Un segon cicle on la situació empitjora i la pèrdua de llocs de treball augmenta trimestre a trimestre (1t 2011 – 4t 2012).

- Un tercer cicle on el nombre d'afiliats es recupera trimestre a trimestre i on en els primers trimestres cada vegada es destrueix menys ocupació i en els darrers, a partir de l'any 2014 se'n genera (1t 2013 – 4t 2015).

En el gràfic inferior es representa en cada barra (variació d'afiliats de cada trimestre) quina influència va tenir cadascun dels components estudiats. Així veiem com la dinàmica global va ser negativa tots els trimestres fins a arribar al 1t de l'any 2014. La dinàmica pròpia o factors propis de competitivitat del territori van ser positius excepte en dos trimestres (el 3t i el 4t de l'any 2010). I l'estructura productiva va ser un factor negatiu durant tot el període estudiat.

Municipis Xarxa C-17. Treballadors afiliats. Diferències interanuals 1r 2009 - 4t 2015



Els quatre primers trimestres de l'any 2009 van ser els més negatius per al conjunt de municipis de la Xarxa C-17. En aquests trimestres tots tres components van tenir un pes negatiu i va ser a partir del canvi de tendència en la dinàmica pròpia que la pèrdua de llocs de treball comença a reduir-se.

De fet, observant les distribucions sobre quina va ser la influència de cadascun dels components, veiem com la dinàmica global (76%) i l'estructura productiva (21%) van ser les responsables de la destrucció dels llocs de treball, mentre que la dinàmica global (52%) i la dinàmica pròpia (48%) ho van ser en la generació d'ocupació.

Xarxa C-17. Contribució per components a la generació o destrucció d'ocupació (2009-2015)

	Dinàmica Global	Dinàmica Pròpia	Estructura Productiva
Destrucció d'ocupació	76%	3%	21%
Generació d'ocupació	52%	48%	0%

Anàlisi de components sectorial

En el conjunt dels municipis que conformen la Xarxa C-17, deu de les vint-i-una agrupacions sectorials van augmentar els seus afiliats en el període d'estudi que ens ocupa: Salut, Educació i recerca, Comerç, Agroindústria, Serveis Socials, Hostaleria i turisme, Serveis a les empreses, Administració pública, Química, i per últim, les TIC.

Destaquen entre aquestes Salut, amb un increment de 1.323 afiliats va concentrar el 17,9% de les noves ocupacions, Educació i recerca (1.120 afiliats) va concentrar-ne el 15,2%, Comerç (1.101 afiliats) el 15%, Agroindústria (1.013 afiliats) el 13,7%, Serveis Socials (935 afiliats) el 12,7% i Hostaleria i turisme (931 afiliats) el 12,6%.

Per altra banda, les agrupacions sectorials més desfavorides van estar, de manera molt destacada i concentrant el 45,2% de la pèrdua d'ocupació, la Construcció i immobiliàries, seguida del sector del Metall (17,6%), la Logística (8,6%), la Fusta i mobles (7,6%) i el Tèxtil-confecció (7%).

Xarxa C-17. Treballadors afiliats segons agrupacions sectorials
Total i components. 4t 2008 – 4t 2015

	Total variació	Components		
		Dinàmica Global	Dinàmica Pròpia	Estructura Productiva
Salut	1.323	-403	983	743
Educació i recerca	1.120	-388	324	1.185
Comerç	1.101	-1.812	2.338	577
Agroindústria	1.013	-648	1.288	375
Serveis Socials	935	-338	-390	1.662
Hostaleria i turisme	931	-425	123	1.233
Serveis a les empreses	428	-616	98	944
Administració pública	257	-290	114	433
Química	204	-491	1.088	-371
TIC	80	-170	658	-407
Extractives	-50	-9	8	-47
Energia, aigua i residus	-159	-90	-119	50
Altres manufactureres	-210	-96	-45	-89
Serveis financers	-485	-90	-338	-37
Edició, cultura i lleure	-605	-580	-49	24
Automoció	-769	-399	67	-438
Tèxtil-confecció	-1.122	-207	-244	-671
Fusta i mobles	-1.226	-186	-28	-1.012
Logística	-1.390	-425	-570	-395
Metall	-2.840	-936	1.124	-3.028
Construcció i immobiliàries	-7.291	-1.221	503	-6.573

Com observem a la taula adjunta, cap de les vint-i-una agrupacions sectorials es va deslliurar de la influència negativa de la **dinàmica global**. Tot i així va ser el Comerç i la Construcció i immobiliàries les que es van veure més afectades.

La **competitivitat territorial** (dinàmica pròpia) va ser un factor positiu majoritàriament; només a vuit de les vint-i-una agrupacions hi va jugar un paper negatiu, i en cap d'aquests casos va assolir els valors més negatius conseqüència de la dinàmica global o de l'estructura productiva.

Aquesta última, l'**estructura productiva**, va resultar un

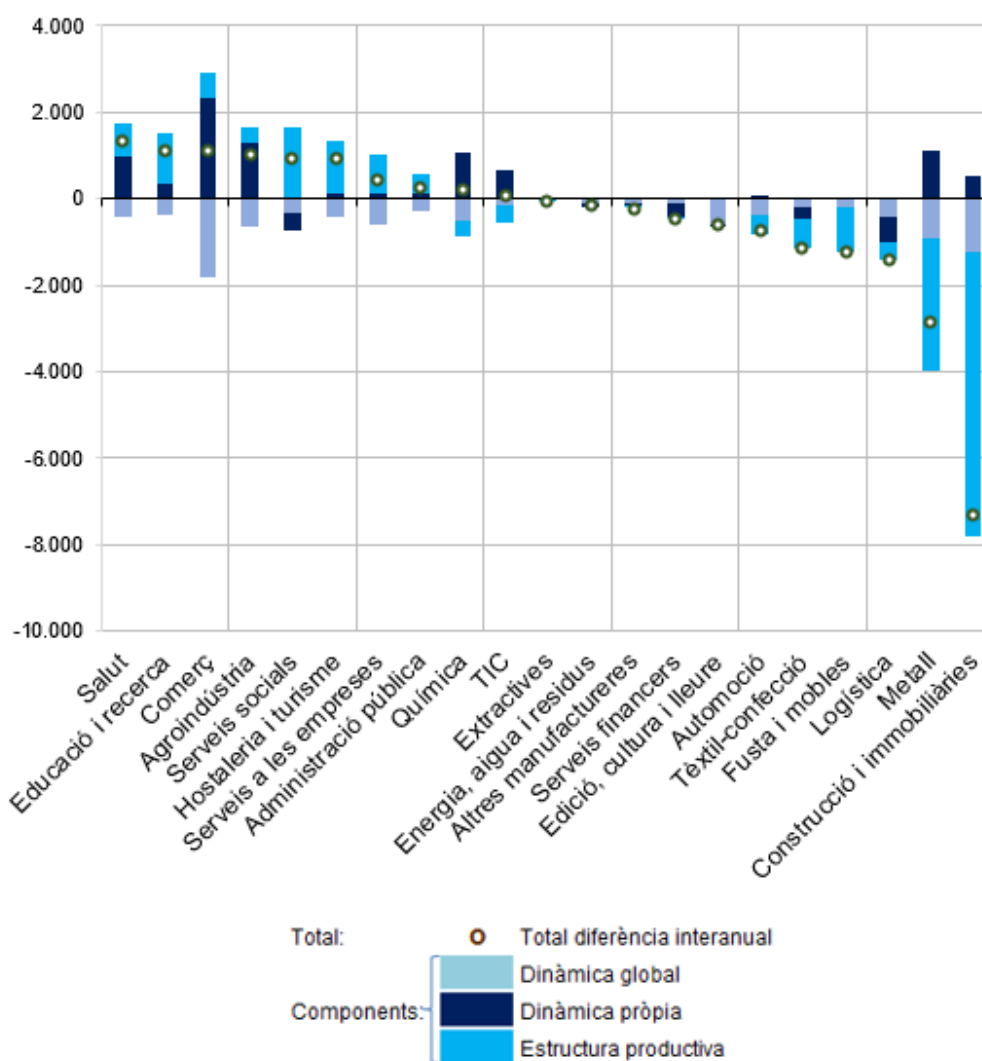
factor negatiu per al 50% de les agrupacions sectorials, ara bé, per a algunes d'aquestes va ser un factor fulminant, com per exemple per al sector de la Construcció i immobiliàries o pel sector del Metall.

Com ja s'ha dit, la Xarxa C-17 tenia 8.738 llocs de treball menys a finals del període estudiat que en el seu inici. Aquesta dada no reflecteix la pèrdua real de llocs de treball; en realitat es van perdre un total de 16.127 afiliats, però per altra banda se'n van crear 7.389. L'anàlisi en detall

mostra com no totes les agrupacions sectorials van patir els efectes de la crisi econòmica pel que fa a l'ocupació de la mateixa manera. Només el sector de la Construcció i immobiliàries concentraven el 45,2% del total de llocs de treball perduts. Al sector del Metall se'n van concentrar el 17,6%, al sector de la Logística el 8,6%, a la Fusta i mobles el 7,6% i al sector Tèxtil-confecció el 7%.

Pel que fa a la creació d'ocupació, el sector Salut va generar el 17,9% del total de nous llocs de treball. El sector d'Educació i recerca va concentrar el 15,2% dels nous afiliats, el sector del Comerç el 17,9%, l'Agroindústria el 13,7%, els Serveis Socials el 12,7%, i l'Hostaleria i turisme el 12,6%.

Xarxa C-17. Treballadors afiliats segons agrupacions sectorials.
Total i components. 4t 2008 – 4t 2015



En el següent gràfic podem veure representat com els tres components analitzats van afectar de manera diferent a les agrupacions sectorials. Mentre que la **dinàmica global** catalana va afectar negativament a totes les agrupacions, la **dinàmica pròpia** de la Xarxa de municipis C-17 va beneficiar a només onze de les vint-i-una agrupacions; la més beneficiada va ser amb força diferència el sector Comerç, seguida de l'Agroindústria, el Metall i la Química. La resta d'agrupacions a qui la competitivitat va afavorir encara que en menor mesura van ser el sector

de la Salut, les TIC, la Construcció i immobiliàries, Educació i recerca, Hostaleria i turisme, Administració pública, els Serveis a les empreses, l'Automoció i les Extractives.

Xarxa C-17. Treballadors afiliats segons agrupacions sectorials
Total i components. 4t 2008 – 4t 2013

	Components			
	Total variació	Dinàmica Global	Dinàmica Pròpia	Estructura Productiva
Serveis socials	321	-854	-590	1.564
Salut	295	-780	337	738
Educació i recerca	221	-751	-101	1.074
Hostaleria i turisme	100	-823	28	897
Energia, aigua i residus	-22	-175	39	113
Extractives	-48	-18	9	-39
Agroindústria	-118	-1.254	700	436
TIC	-127	-330	557	-355
Administració pública	-152	-562	-31	441
Altres manufactureres	-189	-185	58	-62
Serveis financers	-432	-174	-313	54
Química	-745	-951	353	-147
Automoció	-998	-771	107	-333
Edició, cultura i lleure	-1.033	-1.122	124	-35
Serveis a les empreses	-1.114	-1.192	-483	561
Fusta i mobles	-1.191	-360	57	-888
Tèxtil-confecció	-1.331	-401	-415	-515
Comerç	-1.408	-3.508	1.065	1.035
Logística	-2.028	-822	-945	-261
Metall	-3.766	-1.811	669	-2.624
Construcció i immobiliàries	-8.141	-2.362	506	-6.285

Onze varen ser també les agrupacions a qui l'estructura productiva va perjudicar. Ara bé, destaquen el sector de la Construcció i immobiliàries i el sector del Metall.

Les variacions d'afiliats desagregades per als dos subperíodes mostren amb més detall com cadascuna de les agrupacions sectorials van reflectir les conseqüències de la crisi. Durant el primer subperíode (4t 2008- 4t 2013) només quatre de les vint-i-una agrupacions van incrementar els seus afiliats (Serveis Socials; Salut; Educació i recerca; i Hostaleria i turisme).

Durant el segon subperíode (4t 2013- 4t 2015), la situació es va invertir, i només cinc agrupacions sectorials van perdre afiliats (Energia, aigua i residus; Fusta i mobles; Serveis financers; Altres manufactureres i les Extractives).

En relació a l'evolució dels tres components en els dos subperíodes estudiats, el canvi més notable el trobem en la dinàmica global. Aquesta va passar de ser negativa per a totes les agrupacions sectorials durant el primer subperíode a ser-ne clarament positiva en el segon subperíode (4t 2013- 4t 2015).

Xarxa C-17. Treballadors afiliats segons agrupacions sectorials
Total i components. 4t 2013 – 4t 2015

	Components			
	Total variació	Dinàmica Global	Dinàmica Pròpia	Estructura Productiva
Comerç	2.507	1.834	1.222	-549
Serveis a les empreses	1.540	581	782	176
Agroindústria	1.130	682	536	-87
Salut	1.028	449	627	-47
Química	949	473	696	-220
Metall	926	745	421	-240
Educació i recerca	899	428	428	43
Construcció i immobiliàries	850	757	-52	145
Hostaleria i turisme	831	459	91	281
Logística	638	317	425	-104
Serveis Socials	614	381	251	-17
Edició, cultura i lleure	428	548	-172	52
Administració pública	409	299	147	-36
Automoció	229	358	-47	-82
Tèxtil-confecció	209	132	172	-95
TIC	207	173	14	20
Extractives	-2	7	-2	-7
Altres manufactureres	-21	89	-99	-11
Serveis financers	-33	67	-49	-51
Fusta i mobles	-35	119	-87	-67
Energia, aigua i residus	-137	95	-151	-81

Conclusions

Si observem el període 2008-2015 el balanç total per a l'ocupació és negatiu. Ara bé, si analitzem per separat el període 2008-2013 (període de crisi econòmica) i el període 2013-2015 (inici de la recuperació) s'observen diferències importants; un primer període on es registra una gran reducció de l'ocupació, amb un descens d'entre l'11% i el 16% de llocs de treball en els àmbits territorials estudiats. A Osona va significar la pèrdua de més de 7.000 ocupats en empreses de la comarca, al Vallès Oriental més de 23.000, i en l'àmbit de la C-17 quasi 22.000. I un segon període de creixement d'ocupació entre el 9% i l'11% d'increment de llocs de treball.

Període de crisi econòmica 2008-2013

En conjunt, la destrucció de llocs de treball en els àmbits territorials estudiats s'explica per l'efecte global, és a dir, per la dinàmica general de l'economia catalana. Durant el període de contracció econòmica (2008-2013) l'efecte global va ser responsable del 70-80% de la pèrdua de llocs de treball, mentre que l'efecte competitiu no va tenir quasi influència en el cas d'Osona i una lleugera influència en el cas del Vallès Oriental (3,9%) i els municipis de la Xarxa C-17 (3%). Pel que fa a l'efecte sectorial, aquest explicaria la destrucció d'un de cada quatre llocs de treball del Vallès Oriental i un de cada cinc en el cas d'Osona i la Xarxa C-17.

Variació dels llocs de treball per agrupacions sectorials i principal factor determinant. Període 2008-2013

2008-2013	Osona	Vallès Oriental	Xarxa C-17
Agroindústria	▲ Competitiu	▼ Regional	▼ Regional
Extractives	▼ Sectorial	▼ Sectorial	▼ Sectorial
Tèxtil-confecció	▼ Competitiu	▼ Sectorial	▼ Sectorial
Química	▼ Regional	▼ Regional	▼ Regional
Metall	▼ Sectorial	▼ Sectorial	▼ Sectorial
Automoció	▼ Regional	▼ Regional	▼ Regional
Fusta i mobles	▼ Sectorial	▼ Sectorial	▼ Sectorial
Altres manufactureres	▼ Regional	▼ Regional	▼ Regional
Energia, aigua i residus	▲ Competitiu	▼ Regional	▼ Regional
Construcció i immobiliàries	▼ Sectorial	▼ Sectorial	▼ Sectorial
Comerç	▼ Regional	▼ Regional	▼ Regional
Hostaleria i turisme	▲ Sectorial	▲ Sectorial	▲ Sectorial
Logística	▼ Regional	▼ Competitiu	▼ Competitiu
TIC	▲ Competitiu	▲ Competitiu	▼ Sectorial
Serveis financers	▼ Competitiu	▲ Sectorial	▼ Competitiu
Serveis a les empreses	▼ Regional	▼ Regional	▼ Regional
Administració pública	▼ Competitiu	▼ Regional	▼ Regional
Educació i recerca	▼ Regional	▲ Sectorial	▲ Sectorial
Salut	▼ Regional	▲ Competitiu	▼ Regional
Serveis socials	▲ Sectorial	▲ Sectorial	▲ Sectorial
Edició, cultura i lleure	▼ Regional	▼ Regional	▼ Regional

Factors

Regional	Dinàmica global
Competitiu	Dinàmica pròpia
Sectorial	Estructura productiva

Font: Elaboració pròpia a partir de les dades del programa Hermes de la Diputació de Barcelona i del web del Ministerio de Empleo y Seguridad Social

Com hem dit, el període 2008-2013 es va caracteritzar per la destrucció de llocs de treball en els tres àmbits territorials estudiats. Tant a Osona, com al Vallès Oriental, com als municipis de la Xarxa C-17 coincideixen els sectors amb més pèrdua d'ocupació; en primer lloc el sector de la Construcció i immobiliàries, i en segon lloc el sector del metall. A més a més tots dos sectors explicarien la seva pèrdua d'ocupació per l'efecte sectorial.

Observem que els subsectors que han aconseguit generar llocs de treball durant aquest període en cap cas ha estat per l'arrossegament de l'economia catalana, la qual sí que ha estat determinant en la destrucció d'ocupació. Pocs subsectors han incrementat els llocs de treball durant aquest període de crisi, destaca l'hostaleria i el turisme i els serveis socials, els únics que han aconseguit crear nous llocs de treball en els tres àmbits territorials estudiats. En aquests casos el factor sectorial ha predominat per damunt del factor regional. És a dir, mentre l'efecte global no ha ajudat a crear llocs de treball en aquests dos subsectors, la musculatura de la seva estructura productiva ha estat determinant per acabar generant nous llocs de treball durant el període de crisi.

Al Vallès Oriental i al conjunt de municipis de la Xarxa C-17, el subsector d'educació i recerca ha tingut també una variació positiva gràcies a l'efecte sectorial, mentre que a Osona la musculatura de l'estructura productiva d'aquest sector no ha estat suficient i el resultat global ha estat la pèrdua de llocs de treball.

L'efecte competitiu no ha generat llocs de treball en el conjunt de municipis de la Xarxa C-17. En canvi la competitivitat del sector TIC a les comarques d'Osona i el Vallès Oriental sí ha estat determinant en el creixement de l'ocupació. En concret a Osona la competitivitat del subsector Agroindustrial sí ha generat ocupació, així com el subsector de l'Energia, aigua i residus, tot i que aquest és un subsector amb poc pes relatiu. I al Vallès Oriental la competitivitat del subsector de la Salut també ha fet incrementar els llocs de treball durant el període de crisi.

Període de recuperació econòmica 2008-2013

Durant el període d'inici de la recuperació econòmica (2013-2015) mentre que al Vallès Oriental i a la Xarxa C-17 és l'efecte global el que explica la creació d'ocupació, en el cas d'Osona només explicaria el 50% d'aquesta. L'altra meitat s'explicaria per l'efecte competitiu. En canvi, l'efecte sectorial no ha ajudat a generar ocupació en cap dels tres àmbits estudiats.

El període 2013-2015 es caracteritza per la recuperació general d'ocupació. El sector Comerç genera ocupació en tots tres àmbits territorials, al voltant del 18%, explicat per l'efecte global de l'economia catalana. Tot i que a Osona, el sector de l'Agroindústria és el que genera més ocupació, amb un increment superior al 20%, i s'explica per l'efecte competitiu d'aquesta activitat.

Els serveis a les empreses ha estat l'únic subsector on l'efecte de la competitivitat ha estat el factor determinant en la creació de nous llocs de treball en tots els territoris estudiats. Si analitzem el comportament de cada àmbit territorial en el cas d'Osona, els subsectors on aquest factor competitiu ha estat determinant per incrementar l'ocupació han estat l'Agroindústria, el Metall, la Logística i el sector TIC. En canvi, al Vallès Oriental el factor competitiu ha estat

determinant en el sector Tèxtil-confecció, la Química (acompanyat també d'un efecte global), Educació i Recerca, i el subsector de la Salut. En el cas de la Xarxa C-17 han mostrat competitivitat els mateixos sectors ja esmentats en el Vallès Oriental, més el subsector de la Logística.

Per últim, l'evolució de la dinàmica global de l'economia catalana explicaria la creació de llocs de treball de l'Hostaleria i Turisme al Vallès Oriental i de l'Agroindústria en l'àmbit de la Xarxa C-17.

Variació dels llocs de treball per agrupacions sectorials i principal factor determinant. Període 2013-2015

2013-2015	Osona	Vallès Oriental	Xarxa C-17
Agroindústria	▲ Competitiu	▼ Competitiu	▲ Regional
Extractives	▼ Sectorial	▲ Regional	▼ Sectorial
Tèxtil-confecció	▲ Regional	▲ Competitiu	▲ Competitiu
Química	▲ Regional	▲ Regional = Competitiu	▲ Competitiu
Metall	▲ Competitiu	▲ Regional	▲ Regional
Automoció	▼ Competitiu	▲ Regional	▲ Regional
Fusta i mobles	▲ Regional	▼ Competitiu	▼ Competitiu
Altres manufactureres	▲ Regional	▲ Regional	▼ Competitiu
Energia, aigua i residus	▼ Competitiu	▲ Regional	▼ Competitiu
Construcció i immobiliàries	▲ Regional	▲ Regional	▲ Regional
Comerç	▲ Regional	▲ Regional	▲ Regional
Hostaleria i turisme	▲ Regional	▲ Regional	▲ Regional
Logística	▲ Competitiu	▲ Regional	▲ Competitiu
TIC	▲ Competitiu	▲ Regional	▲ Regional
Serveis financers	▲ Regional	▼ Sectorial	▼ Sectorial
Serveis a les empreses	▲ Competitiu	▲ Competitiu	▲ Competitiu
Administració pública	▲ Regional	▲ Regional	▲ Regional
Educació i recerca	▲ Regional	▲ Competitiu	▲ Regional = Competitiu
Salut	▲ Regional	▲ Competitiu	▲ Competitiu
Serveis socials	▲ Regional	▲ Regional	▲ Regional
Edició, cultura i lleure	▲ Regional	▲ Regional	▲ Regional

Factors

Regional	Dinàmica global
Competitiu	Dinàmica pròpia
Sectorial	Estructura productiva

Font: Elaboració pròpia a partir de les dades del programa Hermes de la Diputació de Barcelona i del web del Ministerio de Empleo y Seguridad Social

Valoracions finals

L'estudi ens ha permès conèixer com han influenciat els diferents components en la generació o destrucció d'ocupació als territoris d'Osona, Vallès Oriental i l'Àmbit de la Xarxa C-17. Aquest és una primera aproximació que ha de servir per analitzar més a fons aquells subsectors econòmics que han tingut un comportament positiu pel que fa a la creació de llocs de treball i que el seu component sectorial i competitiu els ha permès tenir una influència més directa en l'evolució de l'ocupació sense ser arrossegats per l'evolució de l'economia catalana.

D'aquells sectors on la influència de la seva competitivitat ha estat decisiva per a la creació de llocs de treball, seria interessant poder abordar una anàlisi per conèixer quines són les condicions, generades pel territori o no, que han causat aquest efecte. S'han establert polítiques concretes destinades a aquell sector? Hem generat les condicions adequades per atreure inversió pública o privada? Hem aconseguit localitzar empreses traçadores del sector al nostre territori? O, per altra banda, no s'ha fet una feina específica però una empresa líder s'ha instal·lat al territori? Aquest document és un bon punt de partida per aprofundir en l'evolució de l'ocupació i per encetar diferents anàlisis sectorials segons les necessitats dels agents socioeconòmics de cada territori.

Matriu de resultats

Període 2008-2015

4t 2008 - 4t 2015	OSONA	VALLÈS ORIENTAL	XARXA C-17
Anàlisi general	-931 afiliats	-11.482 afiliats	-8.738 afiliats
Durant aquest període s'observa una destrucció d'ocupació generalitzada però amb dues fases molt diferenciades . Una 1a fase amb màxima destrucció (4t 2008 - 4t 2013) i una 2a fase de recuperació (4t 2013 - 4t 2015)	<i>Component explicatiu :</i> 1.Efecte regional (78%) 2.Efecte sectorial (21,4%) 3.Efecte competitiu (0,6%)	<i>Component explicatiu :</i> 1.Efecte regional (68%) 2.Efecte sectorial (28,3%) 3.Efecte competitiu (3,8%)	<i>Component explicatiu :</i> 1.Efecte regional (76%) 2.Efecte sectorial (21%) 3.Efecte competitiu (3%)
Anàlisi sectorial			
Sectors amb més destrucció d'ocupació	Construcció i immobiliàries 53,5% (-3.275) Fusta i mobles 9,8% (-599) Tèxtil-confecció 9,2% (-562) Component explicatiu : Efecte sectorial	Construcció i immobiliàries 42,8% (-7.441) Metall 36,8% (-4.224) <i>Component explicatiu : Efecte sectorial</i> Logística 11,6% (-2.021) <i>Component explicatiu : Efecte competitiu</i>	Construcció i immobiliàries 45,2% (-7.291) Metall 17,6% (-2.840) Component explicatiu : Efecte sectorial Logística 8,6% (-1.390) Component explicatiu : Efecte competitiu
Sectors amb més creació d'ocupació	Agroindústria 37,1% (+1.928) Serveis a les empreses 17,1% (+889) Comerç 16,8% (+871) Component explicatiu : Efecte competitiu	Salut 21,7% (1.282) <i>Component explicatiu : Efecte competitiu</i> Hostaleria i turisme 20,9% (1.233) Educació i recerca 20% (1.187) Component explicatiu : Efecte sectorial	Salut 17,9% (1.323) Comerç 15% (1.101) Component explicatiu : Efecte competitiu Educació i recerca 15,2% (1.120) Component explicatiu : Efecte sectorial

Font: Elaboració pròpia a partir de les dades del programa Hermes de la Diputació de Barcelona i del web del Ministerio de Empleo y Seguridad Social

Període de crisi econòmica 2008-2013

4t 2008 - 4t 2013	OSONA	VALLÈS ORIENTAL	XARXA C-17
Anàlisi general	-7.079 afiliats	-23.057 afiliats	-21.904 afiliats
Entre el 2008 i el 2013 es concentra la màxima pèrdua d'ocupació de tot el període estudiat	<i>Component explicatiu:</i> 1. Efecte regional (80,1%) 2. Efecte sectorial (19,2%) 3. Efecte competitiu (0,7%)	<i>Component explicatiu :</i> 1. Efecte regional (70%) 2. Efecte sectorial (26,1%) 3. Efecte competitiu (3,9%)	<i>Component explicatiu :</i> 1. Efecte regional (78,4%) 2. Efecte sectorial (18,6%) 3. Efecte competitiu (3%)
Anàlisi sectorial			
Sectors amb més destrucció d'ocupació	Construcció i immobiliàries 43,6% (-3.534) Metall 14% (-1.142) Fusta i mobles 7,9% (-643) <i>Component explicatiu : Efecte sectorial</i>	Construcció i immobiliàries 34% (-8.403) Metall 20,2% (-5.004) <i>Component explicatiu : Efecte sectorial</i>	Construcció i immobiliàries 35,6% (-8.141) Metall 16,5 % (-3.766) <i>Component explicatiu : Efecte sectorial</i>
		Logística 9% (-2.235) <i>Component explicatiu : Efecte competitiu</i>	Logística 8,9% (-2.028) <i>Component explicatiu : Efecte regional</i>
Sectors amb més creació d'ocupació	Agroindústria 56,5% (+584) TIC 6,4% (+66) <i>Component explicatiu : Efecte competitiu</i>	Salut 31% (+534) Administració pública 23,3% (+402) <i>Component explicatiu : Efecte competitiu</i>	Serveis socials 34,3% (+321) Salut 31,5% (+295) Educació i recerca 23,6% (+221)
	Serveis Socials 32,5% (+336) <i>Component explicatiu : Efecte sectorial</i>	Educació i recerca 19% (+327) <i>Component explicatiu : Efecte sectorial</i>	<i>Component explicatiu : Efecte sectorial</i>

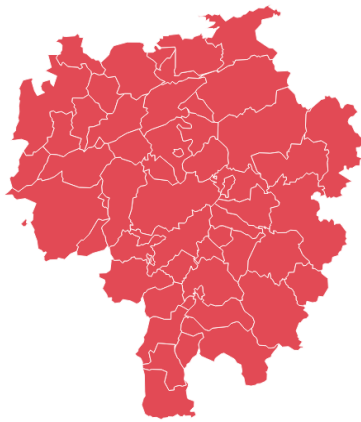
Font: Elaboració pròpia a partir de les dades del programa Hermes de la Diputació de Barcelona i del web del Ministerio de Empleo y Seguridad Social

Període de recuperació econòmica 2013-2015

4t 2013 - 4t 2015	OSONA	VALLÈS ORIENTAL	XARXA C-17
Anàlisi general	+ 6.148 afiliats	+ 11.575 afiliats	+ 13.166 afiliats
Durant els anys 2014 i 2015 es dona una recuperació d'ocupació general	<i>Component explicatiu :</i> 1. <i>Efecte competitiu (50,6%)</i> 2. <i>Efecte regional (49,4%)</i> 3. <i>Efecte sectorial (0%)</i>	<i>Component explicatiu :</i> 1. <i>Efecte regional (64,8%)</i> 2. <i>Efecte competitiu (35,2%)</i> 3. <i>Efecte sectorial (0%)</i>	<i>Component explicatiu :</i> 1. <i>Efecte regional (61,7%)</i> 2. <i>Efecte competitiu (38,3%)</i> 3. <i>Efecte sectorial (0%)</i>
Anàlisi sectorial			
Sectors amb destrucció d'ocupació	Energia, aigua i residus 94% (-172) Automoció 4,9% (-9) Extractives 1,1% (-2) <i>Component explicatiu : Efecte competitiu</i>	Fusta i mobles 61% (-64) Agroindústria 37,1% (-39) <i>Component explicatiu : Efecte competitiu</i>	Energia, aigua i residus 60% (-137) Fusta i mobles 15,6% (-35) <i>Component explicatiu : Efecte competitiu</i>
		Serveis financers 1,9% (-2) <i>Component explicatiu : Efecte sectorial</i>	Serveis financers 14,5% (-33) <i>Component explicatiu : Efecte sectorial</i>
Sectors amb més creació d'ocupació	Agroindústria 21,2% (+1.344) Serveis a les empreses 15,2% (+964) <i>Component explicatiu : Efecte competitiu</i>	Comerç 18% (+2.097) Hostaleria i turisme 9% (+1.047) <i>Component explicatiu : Efecte regional</i>	Comerç 18,7% (+2.507) Agroindústria 8,4% (+1.130) <i>Component explicatiu : Efecte regional</i>
	Comerç 17,4% (+1.102) <i>Component explicatiu : Efecte regional</i>	Serveis a les empreses 12,3% (+1.432) <i>Component explicatiu : Efecte competitiu</i>	Serveis a les empreses 11,5% (+1.540) <i>Component explicatiu : Efecte competitiu</i>

Font: Elaboració pròpia a partir de les dades del programa Hermes de la Diputació de Barcelona i del web del Ministerio de Empleo y Seguridad Social

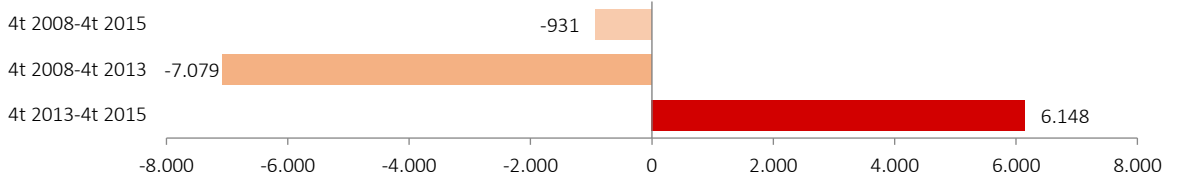
ANNEX



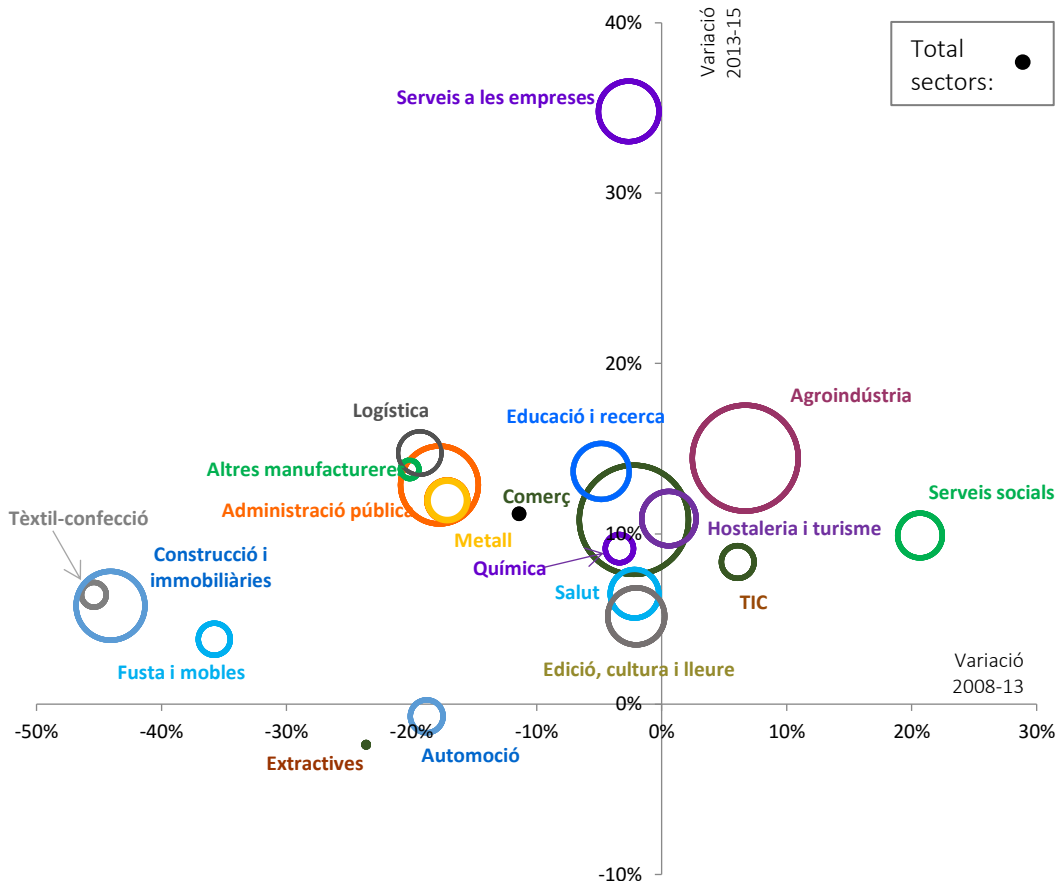
La comarca d'Osona la integren un total de 50 municipis, dels quals 43 són municipis petits amb menys de 5.000 habitants. La capital Vic i Manlleu són els municipis que concentren un volum més gran d'habitants. La població el 2015 és de 154.925 persones, un 3,2% (4.786) superior a la de 2008.

Al final de l'any 2015 hi ha 61.153 ocupats localitzats a la comarca, un 1,5% (-931) menys que a finals del 2008. Entre 2013 i 2015 els llocs de treball s'incrementen un 11,2%.

Treballadors afiliats. Diferència 4t 2008 - 4t 2015 i subperíodes

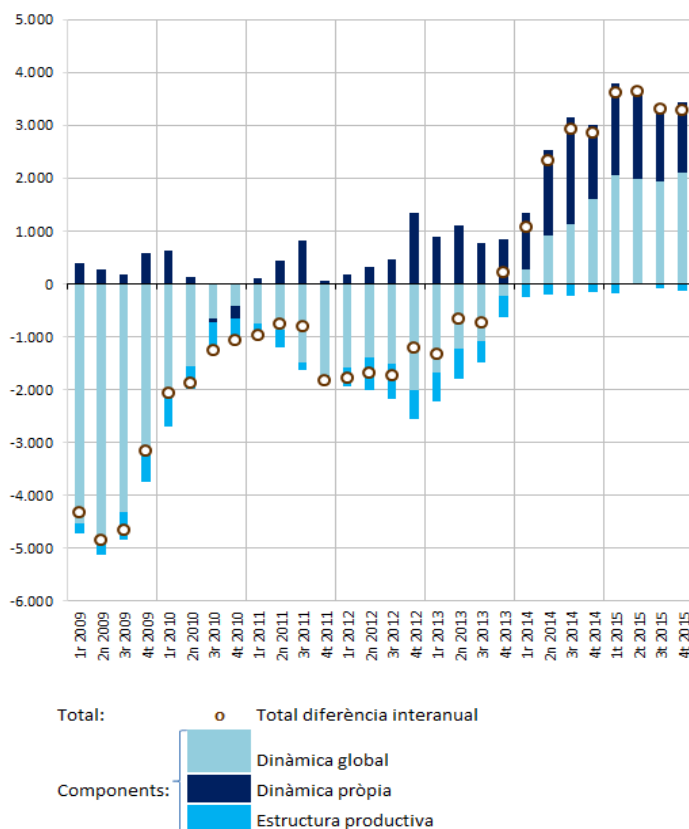


Afiliats per sector. Volum i dinàmiques 4t 2008 - 4t 2013 i 4t 2013 - 4t 2015



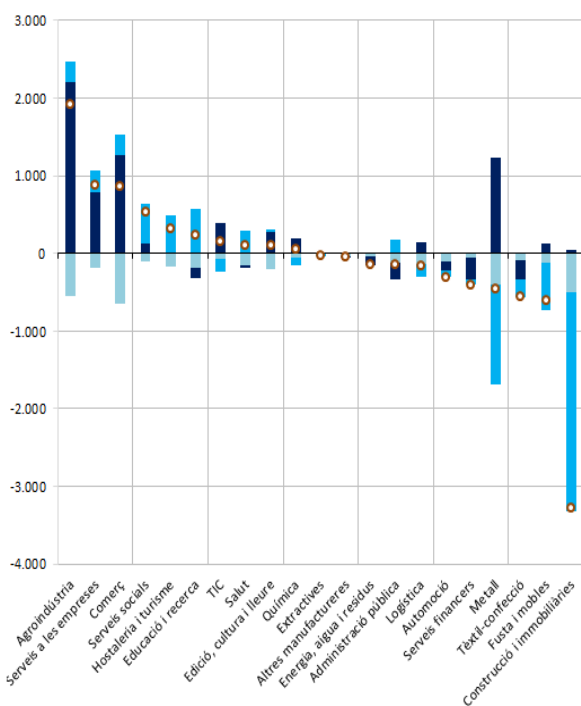


Treballadors afiliats. Diferències interanuals 1r 2009 - 4t 2015



	Total	Components		
		Dinàmica Global	Dinàmica Pròpia	Estructura Productiva
1r 2009	-4.335	-4.521	383	-196
2n 2009	-4.857	-4.771	275	-361
3r 2009	-4.659	-4.323	184	-520
4t 2009	-3.158	-3.092	592	-659
1r 2010	-2.063	-2.100	628	-590
2n 2010	-1.868	-1.549	122	-442
3r 2010	-1.262	-646	-85	-531
4t 2010	-1.075	-425	-220	-429
1r 2011	-963	-755	107	-315
2n 2011	-754	-869	440	-325
3r 2011	-813	-1.478	818	-153
4t 2011	-1.829	-1.730	69	-168
1r 2012	-1.778	-1.582	170	-366
2n 2012	-1.698	-1.383	323	-638
3r 2012	-1.723	-1.510	454	-667
4t 2012	-1.221	-1.999	1.347	-568
1r 2013	-1.332	-1.669	884	-547
2n 2013	-669	-1.217	1.116	-568
3r 2013	-725	-1.084	765	-406
4t 2013	204	-223	846	-419
1r 2014	1.078	281	1.054	-257
2n 2014	2.326	911	1.630	-215
3r 2014	2.920	1.124	2.020	-224
4t 2014	2.866	1.598	1.421	-153
1t 2015	3.622	2.067	1.723	-169
2t 2015	3.643	1.983	1.661	-1
3t 2015	3.310	1.934	1.465	-89
4t 2015	3.282	2.111	1.313	-142

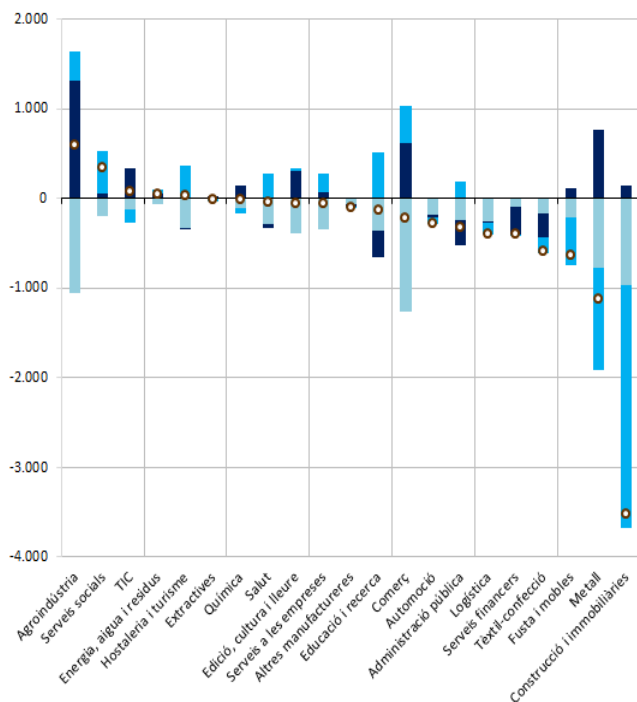
Treballadors afiliats segons agrupacions sectorials. Total i components. 4t 2008 - 4t 2015



	Total	Components		
		Dinàmica Global	Dinàmica Pròpia	Estructura Productiva
Agroindústria	1.928	-546	2.208	265
Serveis a les empreses	889	-178	791	276
Comerç	871	-652	1.266	256
Serveis socials	530	-102	125	506
Hostaleria i turisme	318	-173	0	490
Educació i recerca	245	-188	-132	565
TIC	162	-68	399	-169
Salut	100	-150	-35	285
Edició, cultura i lleure	98	-203	270	31
Química	50	-57	198	-91
Extractives	-28	-7	15	-36
Altres manufactureres	-49	-34	-20	5
Energia, aigua i residus	-139	-30	-125	16
Administració pública	-143	-124	-204	185
Logística	-156	-131	149	-174
Automoció	-301	-97	-118	-86
Serveis financers	-407	-47	-292	-68
Metall	-462	-402	1.230	-1.290
Tèxtil-confecció	-562	-84	-247	-231
Fusta i mobles	-599	-112	123	-610
Construcció i immobiliàries	-3.275	-502	41	-2.814

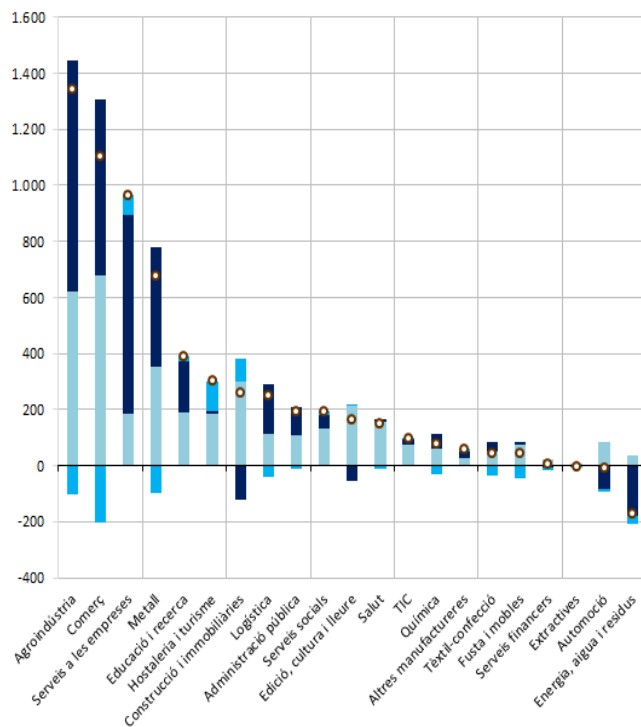


4t 2008 - 4t 2013



	Total	Components		
		Dinàmica Global	Dinàmica Pròpia	Estructura Productiva
Agroindústria	584	-1.056	1.305	335
Serveis socials	336	-197	54	478
TIC	66	-131	340	-142
Energia, aigua i residus	33	-59	55	36
Hostaleria i turisme	16	-334	-9	359
Extractives	-26	-13	17	-30
Química	-31	-111	140	-59
Salut	-52	-290	-41	279
Edició, cultura i lleure	-66	-393	307	20
Serveis a les empreses	-75	-345	68	201
Altres manufactureres	-108	-65	-36	-7
Educació i recerca	-145	-363	-295	513
Comerç	-231	-1.261	611	419
Automoció	-292	-188	-32	-72
Administració pública	-339	-239	-287	188
Logística	-405	-254	-27	-125
Serveis financers	-415	-90	-310	-14
Tèxtil-confecció	-609	-162	-278	-169
Fusta i mobles	-643	-218	110	-535
Metall	-1.142	-778	768	-1.132
Construcció i immobiliàries	-3.534	-971	137	-2.700

4t 2013 - 4t 2015

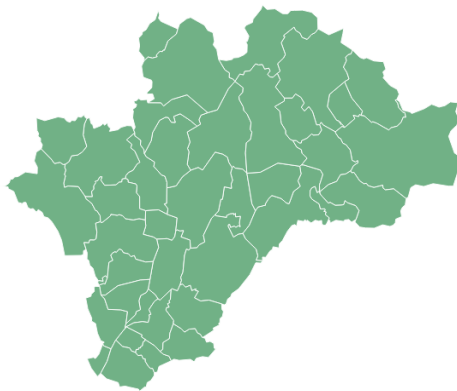


	Total	Components		
		Dinàmica Global	Dinàmica Pròpia	Estructura Productiva
Agroindústria	1.344	620	825	-101
Comerç	1.102	678	627	-203
Serveis a les empreses	964	184	711	69
Metall	680	352	428	-100
Educació i recerca	390	190	184	16
Hostaleria i turisme	302	185	8	109
Construcció i immobiliàries	259	299	-123	84
Logística	249	112	177	-40
Administració pública	196	109	100	-13
Serveis socials	194	130	50	13
Edició, cultura i lleure	164	212	-56	8
Salut	152	156	8	-12
TIC	96	77	17	3
Química	81	59	53	-31
Altres manufactureres	59	29	24	6
Tèxtil-confecció	47	49	34	-35
Fusta i mobles	44	77	10	-43
Serveis financers	8	22	-6	-8
Extractives	-2	6	-2	-6
Automoció	-9	84	-83	-10
Energia, aigua i residus	-172	34	-178	-28

Fons d'informació:

Aplicació INSS-Sitdel de la Diputació de Barcelona a partir de les dades de l'Observatori del Treball i Model Productiu de la Generalitat de Catalunya.

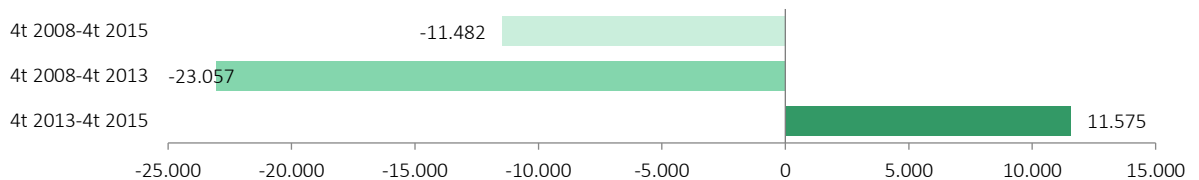
Web del Ministerio de Empleo y Seguridad Social del Gobierno de España.



La comarca del Vallès Oriental està composta per 39 municipis, la gran majoria amb una població inferior als 10 mil habitants i un bon gruix de municipis amb una població que ronda o supera ja els 15.000 habitants. La població el 2015 és de 400.375 persones, un 4,6% (17.555) superior a la de 2008.

Al quart trimestre de 2015 es registren un total de 132.860 llocs de treball a la comarca, un 8% (-11.482) menys que a finals del 2008. Entre 2013 i 2015 l'ocupació s'incrementa un 9,5%.

Treballadors afiliats. Diferència 4t 2008 - 4t 2015 i subperíodes

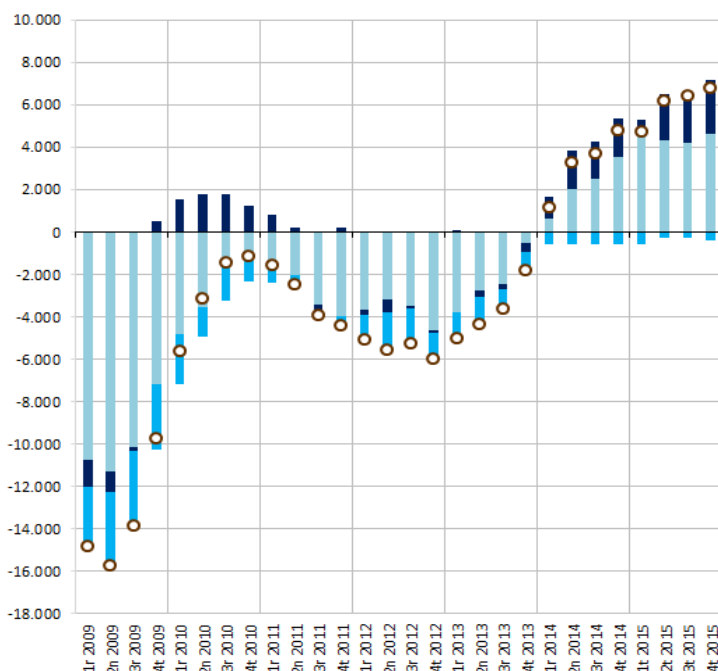


Afiliats per sector. Volum i dinàmiques 4t 2008 - 4t 2013 i 4t 2013 - 4t 2015





Treballadors afiliats. Diferències interanuals 1r 2009 - 4t 2015



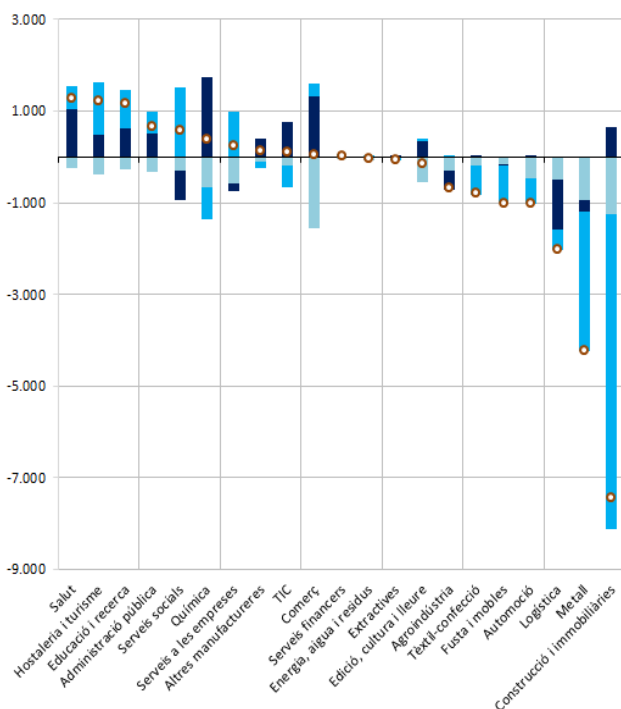
Total: ○ Total diferència interanual

Components:

- Dinàmica global
- Dinàmica pròpia
- Estructura productiva

	Total	Components		
		Dinàmica Global	Dinàmica Pròpia	Estructura Productiva
1r 2009	-14.848	-10.763	-1.231	-2.854
2n 2009	-15.764	-11.290	-952	-3.522
3r 2009	-13.880	-10.169	-181	-3.530
4t 2009	-9.722	-7.188	538	-3.071
1r 2010	-5.639	-4.843	1.518	-2.314
2n 2010	-3.146	-3.554	1.764	-1.356
3r 2010	-1.449	-1.487	1.771	-1.733
4t 2010	-1.138	-971	1.214	-1.381
1r 2011	-1.561	-1.729	841	-673
2n 2011	-2.453	-2.012	203	-643
3r 2011	-3.937	-3.441	-299	-197
4t 2011	-4.392	-3.992	204	-603
1r 2012	-5.088	-3.641	-292	-1.155
2n 2012	-5.551	-3.184	-577	-1.790
3r 2012	-5.258	-3.460	-132	-1.665
4t 2012	-5.978	-4.607	-179	-1.192
1r 2013	-5.018	-3.812	67	-1.273
2n 2013	-4.328	-2.767	-307	-1.254
3r 2013	-3.604	-2.458	-212	-933
4t 2013	-1.827	-500	-457	-870
1r 2014	1.134	632	1.053	-551
2n 2014	3.283	2.023	1.815	-555
3r 2014	3.700	2.508	1.761	-569
4t 2014	4.776	3.524	1.835	-583
1t 2015	4.697	4.599	675	-577
2t 2015	6.195	4.339	2.143	-287
3t 2015	6.402	4.221	2.476	-295
4t 2015	6.799	4.599	2.595	-394

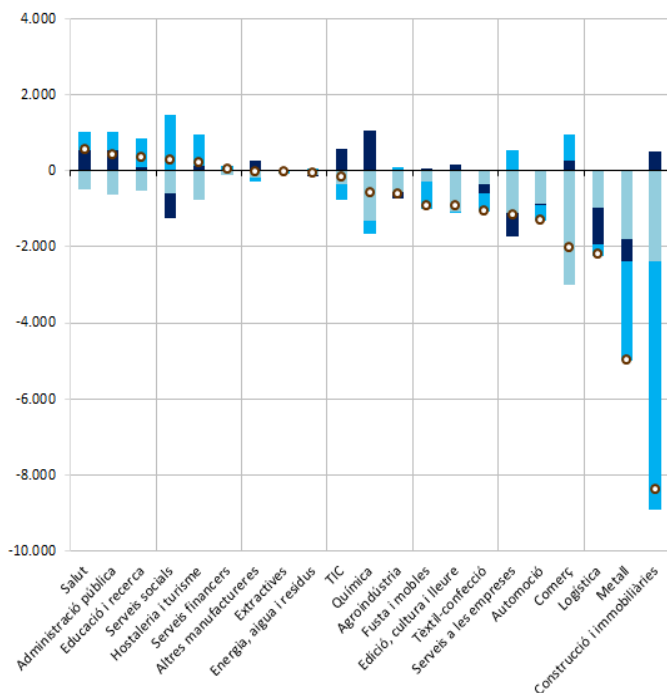
Treballadors afiliats segons agrupacions sectorials. Total i components. 4t 2008 - 4t 2015



	Total	Components		
		Dinàmica Global	Dinàmica Pròpia	Estructura Productiva
Salut	1.282	-253	1.056	478
Hostaleria i turisme	1.233	-395	480	1.148
Educació i recerca	1.187	-269	619	837
Administració pública	660	-317	504	474
Serveis socials	578	-301	-628	1.507
Química	395	-673	1.747	-679
Serveis a les empreses	250	-567	-169	986
Altres manufactureres	143	-101	387	-143
TIC	104	-181	773	-488
Comerç	58	-1.546	1.328	276
Serveis financers	23	-53	12	64
Energia, aigua i residus	-25	-63	2	36
Extractives	-64	-12	6	-58
Edició, cultura i lleure	-148	-559	343	68
Agroindústria	-682	-292	-417	27
Tèxtil-confecció	-794	-190	39	-644
Fusta i mobles	-993	-148	-42	-803
Automoció	-1.003	-456	14	-561
Logística	-2.021	-493	-1.085	-442
Metall	-4.224	-931	-255	-3.038
Construcció i immobiliàries	-7.441	-1.235	666	-6.871

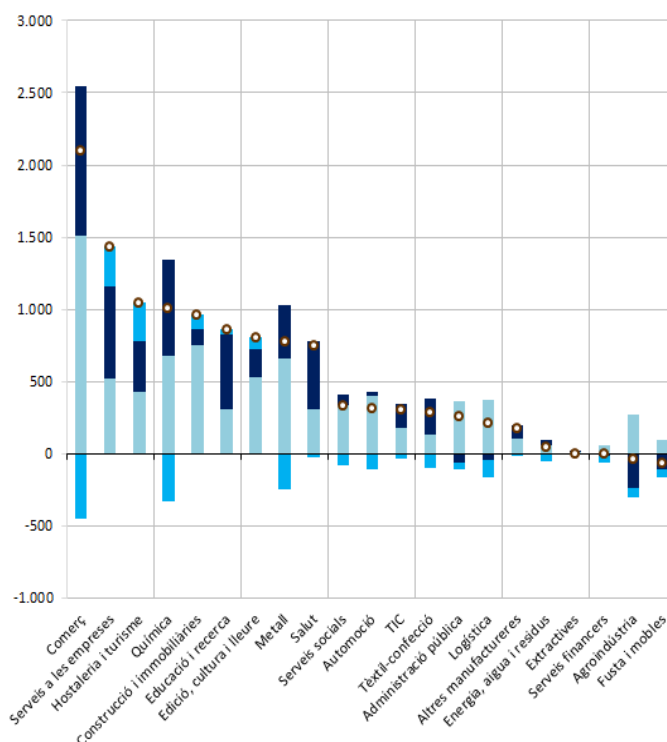


-4t 2008 - 4t 2013



	Total	Components		
		Dinàmica Global	Dinàmica Pròpia	Estructura Productiva
Salut	534	-489	554	469
Administració pública	402	-614	534	482
Educació i recerca	327	-521	92	756
Serveis socials	249	-583	-650	1.482
Hostaleria i turisme	186	-764	114	836
Serveis financers	25	-102	28	99
Altres manufactureres	-36	-195	261	-102
Extractives	-66	-24	6	-48
Energia, aigua i residus	-72	-121	-28	78
TIC	-205	-350	567	-422
Química	-612	-1.302	1.044	-354
Agroindústria	-643	-564	-181	102
Fusta i mobles	-929	-286	62	-705
Edició, cultura i lleure	-955	-1.082	161	-35
Tèxtil-confecció	-1.080	-367	-214	-499
Serveis a les empreses	-1.182	-1.098	-615	531
Automoció	-1.319	-883	-28	-408
Comerç	-2.039	-2.991	275	677
Logística	-2.235	-955	-987	-293
Metall	-5.004	-1.801	-581	-2.622
Construcció i immobiliàries	-8.403	-2.391	524	-6.536

4t 2013 - 4t 2015



	Total	Components		
		Dinàmica Global	Dinàmica Pròpia	Estructura Productiva
Comerç	2.097	1.509	1.041	-452
Serveis a les empreses	1.432	525	639	269
Hostaleria i turisme	1.047	433	348	267
Química	1.007	675	665	-333
Construcció i immobiliàries	962	755	103	104
Educació i recerca	860	308	518	33
Edició, cultura i lleure	807	531	193	82
Metall	780	657	371	-248
Salut	748	305	473	-30
Serveis socials	329	337	77	-85
Automoció	316	397	30	-111
TIC	309	179	164	-34
Tèxtil-confecció	286	130	253	-97
Administració pública	258	364	-62	-44
Logística	214	376	-43	-119
Altres manufactureres	179	105	92	-18
Energia, aigua i residus	47	62	35	-50
Extractives	2	9	1	-8
Serveis financers	-2	58	-14	-45
Agroindústria	-39	267	-241	-66
Fusta i mobles	-64	95	-106	-54

Fonts d'informació:

Aplicació INSS-Sitdel de la Diputació de Barcelona a partir de les dades de l'Observatori del Treball i Model Productiu de la Generalitat de Catalunya.

Web del Ministerio de Empleo y Seguridad Social del Gobierno de España.

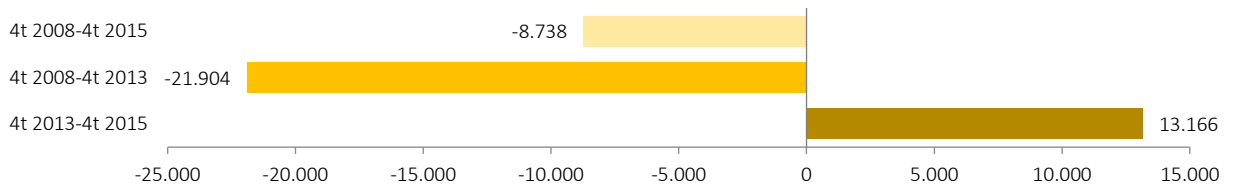
ÀMBIT DE LA XARXA C-17



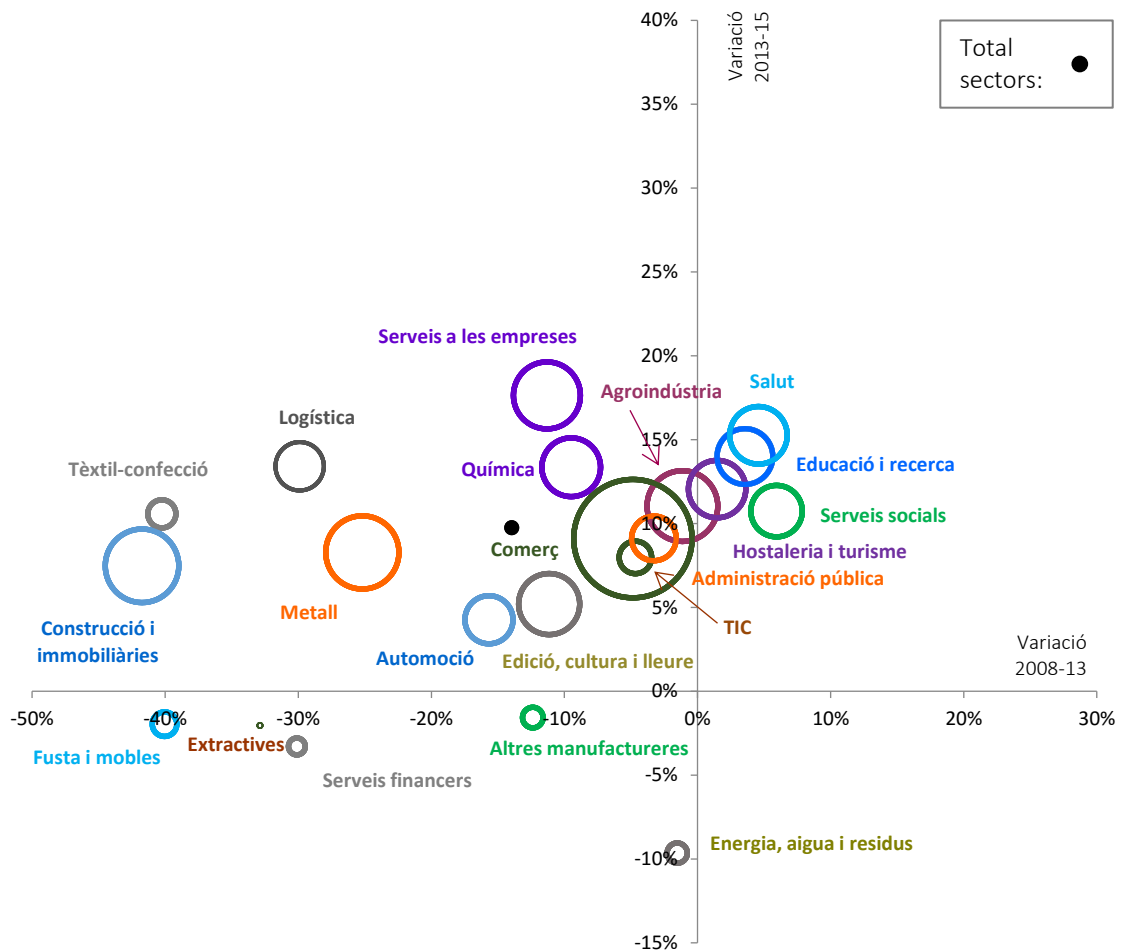
L'àmbit de la Xarxa C-17 està integrada per un total de 28 municipis de 5 comarques diferents: el Vallès Oriental, Osona, el Ripollès, la Garrotxa i la Cerdanya. Del total de municipis de la Xarxa 13 formen part del Vallès Oriental i 12 d'Osona. La població el 2015 és de 386.956 persones, un 3,1% (11.510) superior a la de 2008.

A final de 2015 hi ha registrats 148.161 llocs de treball, un 5,6% (-8.738) menys que a final del 2008, decreixement inferior al registrat al Vallès Oriental (-8%) i per sobre del d'Osona (-1,5%).

Treballadors afiliats. Diferència 4t 2008 - 4t 2015 i subperíodes

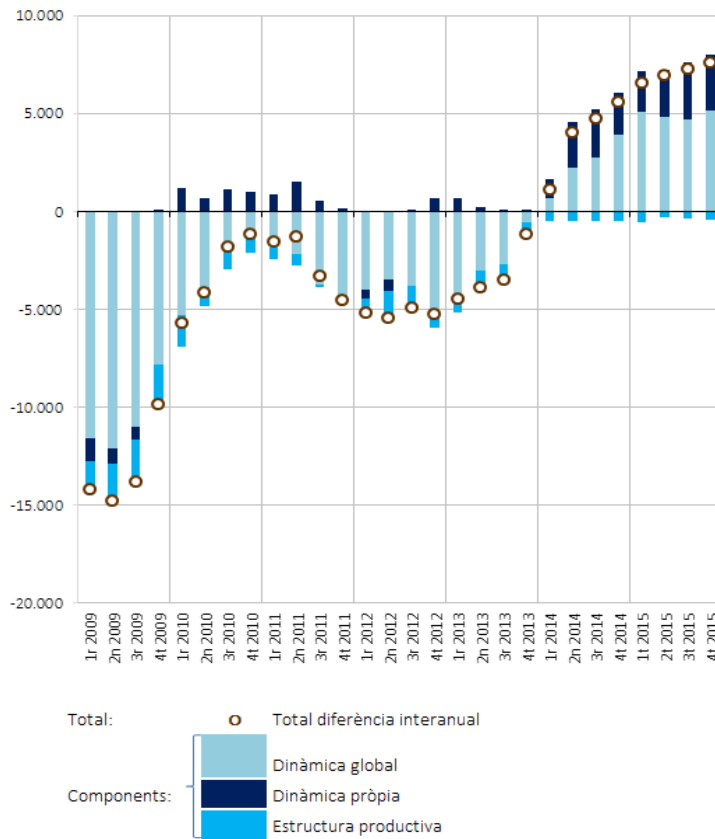


Afiliats per sector. Volum i dinàmiques 4t 2008 - 4t 2013 i 4t 2013 - 4t 2015



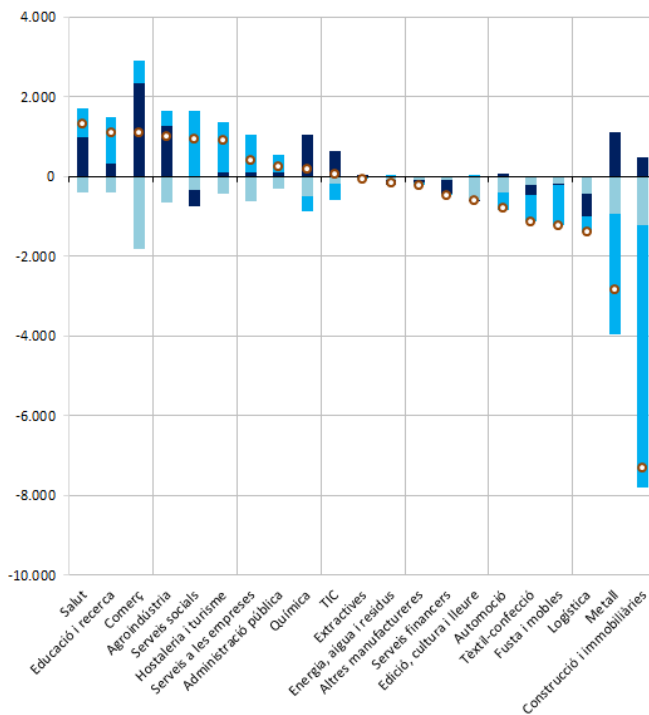


Treballadors afiliats. Diferències interanuals 1r 2009 - 4t 2015



	Total	Components		
		Dinàmica Global	Dinàmica Pròpia	Estructura Productiva
1r 2009	-14.189	-11.576	-1.149	-1.464
2n 2009	-14.789	-12.116	-793	-1.880
3r 2009	-13.793	-10.976	-658	-2.158
4t 2009	-9.830	-7.814	73	-2.089
1r 2010	-5.696	-5.270	1.185	-1.611
2n 2010	-4.171	-3.869	649	-951
3r 2010	-1.841	-1.618	1.146	-1.369
4t 2010	-1.140	-1.061	995	-1.074
1r 2011	-1.561	-1.888	897	-570
2n 2011	-1.282	-2.180	1.487	-590
3r 2011	-3.308	-3.738	549	-119
4t 2011	-4.521	-4.365	153	-310
1r 2012	-5.215	-3.978	-459	-778
2n 2012	-5.451	-3.481	-591	-1.378
3r 2012	-4.947	-3.785	95	-1.258
4t 2012	-5.261	-5.047	667	-881
1r 2013	-4.504	-4.176	649	-977
2n 2013	-3.910	-3.039	225	-1.096
3r 2013	-3.499	-2.704	32	-827
4t 2013	-1.152	-553	94	-693
1r 2014	1.133	697	960	-524
2n 2014	4.029	2.236	2.309	-516
3r 2014	4.720	2.769	2.456	-505
4t 2014	5.563	3.922	2.157	-515
1t 2015	6.567	5.070	2.071	-574
2t 2015	6.931	4.810	2.420	-299
3t 2015	7.265	4.682	2.939	-356
4t 2015	7.603	5.127	2.889	-413

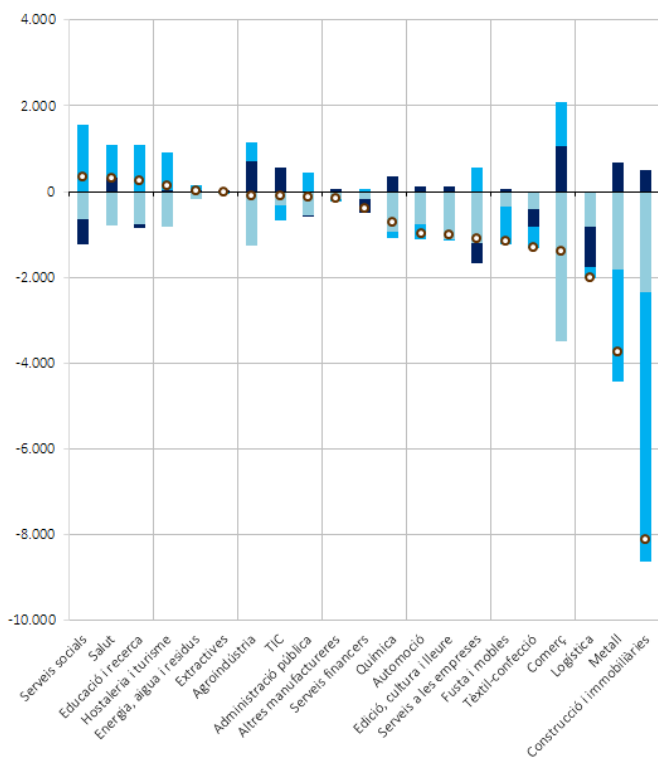
Treballadors afiliats segons agrupacions sectorials. Total i components. 4t 2008 - 4t 2015



	Total	Components		
		Dinàmica Global	Dinàmica Pròpia	Estructura Productiva
Salut	1.323	-403	983	743
Educació i recerca	1.120	-388	324	1.185
Comerç	1.101	-1.812	2.336	577
Agroindústria	1.013	-648	1.286	375
Serveis socials	935	-338	-390	1.662
Hostaleria i turisme	931	-425	123	1.233
Serveis a les empreses	426	-616	98	944
Administració pública	257	-290	114	433
Química	204	-491	1.066	-371
TIC	80	-170	658	-407
Extractives	-50	-9	6	-47
Energia, aigua i residus	-159	-90	-119	50
Altres manufactureres	-210	-96	-45	-69
Serveis financers	-465	-90	-338	-37
Edició, cultura i lleure	-605	-580	-49	24
Automoció	-769	-399	67	-438
Tèxtil-confecció	-1.122	-207	-244	-671
Fusta i mobles	-1.226	-186	-28	-1.012
Logística	-1.390	-425	-570	-395
Metall	-2.840	-936	1.124	-3.028
Construcció i immobiliàries	-7.291	-1.221	503	-6.573

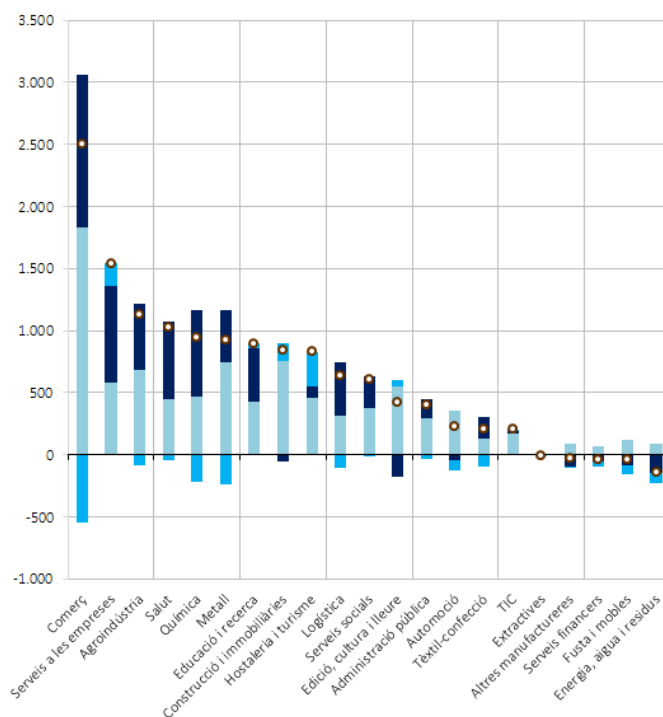


4t 2008 - 4t 2013



	Total	Components		
		Dinàmica Global	Dinàmica Pròpia	Estructura Productiva
Serveis socials	321	-654	-590	1.564
Salut	295	-780	337	738
Educació i recerca	221	-751	-101	1.074
Hostaleria i turisme	100	-823	26	897
Energia, aigua i residus	-22	-175	39	113
Extractives	-48	-18	9	-39
Agroindústria	-118	-1.254	700	436
TIC	-127	-330	557	-355
Administració pública	-152	-562	-31	441
Altres manufactureres	-189	-185	58	-62
Serveis financers	-432	-174	-313	54
Química	-745	-951	353	-147
Automoció	-998	-771	107	-333
Edició, cultura i lleure	-1.033	-1.122	124	-35
Serveis a les empreses	-1.114	-1.192	-483	561
Fusta i mobles	-1.191	-360	57	-888
Tèxtil-confecció	-1.331	-401	-415	-515
Comerç	-1.406	-3.506	1.065	1.035
Logística	-2.028	-822	-945	-261
Metall	-3.766	-1.811	669	-2.624
Construcció i immobiliàries	-8.141	-2.362	506	-6.285

4t 2013 - 4t 2015



	Total	Components		
		Dinàmica Global	Dinàmica Pròpia	Estructura Productiva
Comerç	2.507	1.834	1.222	-549
Serveis a les empreses	1.540	581	782	176
Agroindústria	1.130	682	536	-87
Salut	1.028	449	627	-47
Química	949	473	696	-220
Metall	926	745	421	-240
Educació i recerca	899	428	428	43
Construcció i immobiliàries	850	757	-52	145
Hostaleria i turisme	831	459	91	281
Logística	638	317	425	-104
Serveis socials	614	381	251	-17
Edició, cultura i lleure	428	548	-172	52
Administració pública	409	299	147	-36
Automoció	229	358	-47	-82
Tèxtil-confecció	209	132	172	-95
TIC	207	173	14	20
Altres manufactureres	-2	7	-2	-7
Serveis financers	-33	67	-49	-51
Fusta i mobles	-35	119	-87	-67
Energia, aigua i residus	-137	95	-151	-81

Fonts d'informació:

Aplicació INSS-Sitdel de la Diputació de Barcelona a partir de les dades de l'Observatori del Treball i Model Productiu de la Generalitat de Catalunya.

Web del Ministerio de Empleo y Seguridad Social del Gobierno de España.

Classificació de les activitats econòmiques (CAE-2009) en agrupacions sectorials

Agroindústria

- 01 Agricultura, ramaderia, caça i activitats dels serveis que s'hi relacionen
- 02 Silvicultura i explotació forestal
- 03 Pesca i aqüicultura
- 10 Indústries de productes alimentaris
- 11 Fabricació de begudes
- 12 Indústries del tabac

Extractives

- 05 Extracció d'antracita, hulla i lignit
- 06 Extracció de petroli brut i de gas natural
- 07 Extracció de minerals metàl·lics
- 08 Extracció de minerals no metàl·lics ni energètics
- 09 Activitats de suport a les indústries extractives

Tèxtil-confecció

- 13 Indústries tèxtils
- 14 Confecció de peces de vestir
- 15 Indústria del cuir i del calçat

Química

- 19 Coqueries i refinació del petroli
- 20 Indústries químiques
- 21 Fabricació de productes farmacèutics
- 22 Fabricació de productes de cautxú i matèries plàstiques

Metall

- 24 Metal·lúrgia; fabricació de productes bàsics de ferro, acer i ferroaliatges
- 25 Fabricació de productes metàl·lics, excepte maquinària i equips
- 27 Fabricació de materials i equips elèctrics
- 28 Fabricació de maquinària i equips ncaa
- 30 Fabricació d'altres materials de transport
- 33 Reparació i instal·lació de maquinària i equips

Automoció

- 29 Fabricació de vehicles de motor, remolcs i semiremolcs
- 45 Venda i reparació de vehicles de motor i motocicletes

Fusta i mobles

- 16 Indústria de la fusta i del suro, excepte mobles; cistelleria i esparteria
- 31 Fabricació de mobles

Altres manufactureres

- 17 Indústries del paper
- 32 Indústries manufactureres diverses

Energia, aigua i residus

- 35 Subministrament d'energia elèctrica, gas, vapor i aire condicionat
- 36 Captació, potabilització i distribució d'aigua
- 37 Recollida i tractament d'aigües residuals
- 38 Activitats de recollida, tractament i eliminació de residus; activitats de valorització
- 39 Activitats de descontaminació i altres serveis de gestió de residus

Construcció i immobiliàries

- 23 Fabricació d'altres productes minerals no metàl·lics
- 41 Construcció d'immobles
- 42 Construcció d'obres d'enginyeria civil
- 43 Activitats especialitzades de la construcció
- 68 Activitats immobiliàries
- 71 Serveis tècnics d'arquitectura i enginyeria; assajos i anàlisis tècnics

Comerç

- 46 Comerç a l'engròs i intermediaris del comerç, excepte vehicles de motor i motocicletes
- 47 Comerç al detall, excepte el comerç de vehicles de motor i motocicletes

Hostaleria i turisme

- 55 Serveis d'allotjament
- 56 Serveis de menjar i begudes
- 79 Activitats de les agències de viatges, operadors turístics i altres serveis de reserves i activitats que s'hi relacionen

Logística

- 49 Transport terrestre; transport per canonades
- 50 Transport marítim i per vies de navegació interiors
- 51 Transport aeri
- 52 Emmagatzematge i activitats afins al transport

TIC

- 26 Fabricació de productes informàtics, electrònics i òptics
- 61 Telecomunicacions
- 62 Serveis de tecnologies de la informació
- 95 Reparació d'ordinadors, d'efectes personals i efectes domèstics

Serveis financers

- 64 Mediació financera, excepte assegurances i fons de pensions
- 65 Assegurances, reassegurances i fons de pensions, excepte la Seguretat Social obligatòria
- 66 Activitats auxiliars de la mediació financera i d'assegurances

Serveis a les empreses

- 53 Activitats postals i de correus
- 69 Activitats jurídiques i de comptabilitat
- 70 Activitats de les seus centrals; activitats de consultoria de gestió empresarial
- 74 Altres activitats professionals, científiques i tècniques
- 77 Activitats de lloguer
- 78 Activitats relacionades amb l'ocupació
- 80 Activitats de seguretat i investigació
- 81 Serveis a edificis i activitats de jardineria
- 82 Activitats administratives d'oficina i altres activitats auxiliars a les empreses

Administració pública

- 84 Administració pública, Defensa i Seguretat Social obligatòria
- 99 Organismes extraterritorials

Educació i recerca

- 72 Recerca i desenvolupament
- 85 Educació

Salut

- 75 Activitats veterinàries
- 86 Activitats sanitàries

Serveis socials

- 87 Activitats de serveis socials amb allotjament
- 88 Activitats de serveis socials sense allotjament
- 97 Activitats de les llars que donen ocupació a personal domèstic

Edició, cultura i lleure

- 18 Arts gràfiques i reproducció de suports enregistrats
 - 58 Edició
 - 59 Activitats de cinematografia, de vídeo i de programes de televisió; activitats d'enregistrament de so i edició musical
 - 60 Activitats d'emissió i programació de ràdio i televisió
 - 63 Serveis d'informació
 - 73 Publicitat i estudis de mercat
 - 90 Activitats de creació, artístiques i d'espectacles
 - 91 Activitats de biblioteques, arxius, museus i altres activitats culturals
 - 92 Activitats relacionades amb els jocs d'atzar i les apostes
 - 93 Activitats esportives, recreatives i d'entreteniment
 - 94 Activitats associatives
 - 96 Altres activitats de serveis personals
-

ELS COMPONENTS DEL CREIXEMENT A OSONA, EL VALLÈS ORIENTAL I L'ÀMBIT DE LA XARXA C-17.

ANÀLISI SHIFT-SHARE

Col·laboradors:



Xarxa d'Observatoris
del Desenvolupament
Econòmic Local



Diputació
Barcelona



Generalitat
de Catalunya



Unió Europea
Fons social europeu
L'FSE inverteix en el teu futur